

---

# 学生生活実態調査報告書

---

令和3年度



学生の生活と意識

鳴門教育大学

# 目 次

## 第1部 調査実施の概要

I 調査目的	1
II 調査対象と方法	1
1. 学 部	
2. 大学院	
III 回収結果	3
1. 学 部	
2. 大学院	

## 第2部 調査結果 ー学部学生ー

A 基本的事項について (Q1、Q2)	4
1) 現在の学年	2) 在籍専修
B 入学の経緯について (Q3～Q8)	5
1) 大学進学目的	2) 本学を選んだ動機
3) 本学への志望順位	4) 在籍専修等の希望充足度
5) 本学広報の認知度	6) 本学の目的等の認知度
C あなたの経済状況について (Q9～Q17)	8
1) 1ヶ月の生活費	2) 主たる家計支持者からの援助
3) 現在の経済状況	4) 日本学生支援機構の奨学金
5) 日本学生支援機構以外の奨学金	6) 奨学金希望状況
7) 授業料免除状況	8) アルバイトの職種
9) アルバイト料の主な用途	10) アルバイト従事時間
11) アルバイト就業時間	
D 住居について (Q18、Q19)	13
1) 現在の住居	2) 部屋代
E 通学について (Q20、Q21)	14
1) 通学手段	2) 通学時間

**F 修学等について (Q22～Q37) . . . . . 15**

- 1) 学習の成果
- 2) 教育への満足度
- 3) オフィスアワーの利用度
- 4) オフィスアワーの満足度
- 5) 自主学習環境
- 6) 学生支援について
- 7) 1日の平均学習時間
- 8) 1時間未満しか勉強していない理由
- 9) 普段主に読んでいる本
- 10) 月平均の読書数
- 11) 講義・演習に無関係な本の1日平均読書時間
- 12) 新聞を読んでいるか
- 13) 修学のための電子機器の使用状況
- 14) 修学以外の電子機器の使用状況
- 15) 修学以外で電子機器を使用する主な目的
- 16) インターネット利用時の不快感

**G 課外活動等について (Q38～Q45) . . . . . 23**

- 1) 課外活動の必要性
- 2) 課外活動団体への加入・活動状況
- 3) 課外活動団体の内容、学業との関係、加入動機
- 4) 課外活動団体に加入又は活動していない理由
- 5) 大学祭への参加意思
- 6) 大学祭の意義
- 7) ボランティア活動状況
- 8) ボランティア活動の目的

**H 健康について (Q46～Q55) . . . . . 28**

- 1) 現在の健康状況 (身体的)
- 2) 治療歴
- 3) 治療方法
- 4) 現在の健康状況 (精神的)
- 5) 治療歴
- 6) 治療方法
- 7) 平均睡眠時間
- 8) 朝食の摂取
- 9) 喫煙
- 10) 飲酒

**I 学生相談等について (Q56～Q63) . . . . . 32**

- 1) 悩みや不安の有無
- 2) 悩みや不安の理由
- 3) 悩みや不安への対処方法
- 4) 学生相談受診の有無
- 5) ハラスメントを受けたことがあるか
- 6) 学生なんでも相談室・心身健康センターでの学生相談

**J 新型コロナウイルス感染症について (Q64～Q69) . . . . . 36**

- 1) 新型コロナウイルス感染症の影響
- 2) 新型コロナウイルスワクチンの接種状況
- 3) 感染症に関しての不安、困り事
- 4) 学生支援事業の利用状況
- 5) 学生支援事業の満足度
- 6) 希望する学生支援事業

K LGBTQ+について (Q70) . . . . .	41
1) LGBTQ+について	

### 第3部 調査結果 ー大学院学生ー

A 基本的事項について (Q1、Q2) . . . . .	42
1) 現在の学年	2) 入学前の立場
B 入学の経緯について (Q3～Q7) . . . . .	43
1) 大学院進学目的	2) 本学大学院をどこで知ったか
3) 本学を選んだ動機	4) 本学広報の認知度
	5) 本学の目的等の認知度
C あなたの経済状況について (Q8～Q15) . . . . .	46
1) 1ヶ月の生活費	2) 現在の経済状況
3) 日本学生支援機構の奨学金	4) 日本学生支援機構以外の奨学金
5) 奨学金希望状況	6) 授業料免除状況
7) アルバイトの職種	8) アルバイト料の主な用途
9) アルバイト従事時間	10) アルバイト就業時間
D 住居について (Q16、Q17) . . . . .	50
1) 現在の住居	2) 部屋代
E 通学について (Q18、Q19) . . . . .	51
1) 通学手段	2) 通学時間
F 修学等について (Q20～Q35) . . . . .	52
1) 本学での成果	2) 教育への満足度
3) オフィスアワーの利用度	4) オフィスアワーの満足度
5) 自主学習環境	6) 学生支援について
7) 1日の平均学習時間	8) 1時間未満しか勉強をしていない理由
9) 学習ボランティアへの参加について	
10) 研究会への参加について	11) 普段主に読んでいる本
12) 月平均の読書数	
13) 講義・演習に無関係な本の1日平均読書時間	
14) 新聞を読んでいるか	15) T.A 又は R.A の経験について
16) T.A 又は R.A の経験が修学に活かされているか	

<b>G</b>	<b>健康について (Q36～Q45)</b> . . . . .	59
	1) 現在の健康状況 (身体的)	2) 治療歴
	3) 治療方法	
	4) 現在の健康状況 (精神的)	5) 治療歴
	6) 治療方法	
	7) 平均睡眠時間	8) 朝食の摂取
	9) 喫煙	10) 飲酒
<b>H</b>	<b>学生相談等について (Q46～Q53)</b> . . . . .	63
	1) 悩みや不安の有無	2) 悩みや不安の理由
	3) 悩みや不安への対処方法	4) 学生相談受診の有無
	5) ハラスメントを受けたことがあるか	
	6) 学生なんでも相談室・心身健康センターでの学生相談	
<b>I</b>	<b>修了後の進路について (Q54～Q58)</b> . . . . .	67
	1) 修了後の進路	2) 就職を希望する分野・地域
	3) 教員志望理由	4) 教員を志望しない理由
	5) 就職支援について	
<b>J</b>	<b>新型コロナウイルス感染症について (Q59～Q64)</b> . . . . .	70
	1) 新型コロナウイルス感染症の影響	
	2) 新型コロナウイルスワクチンの接種状況	
	3) 感染症に関しての不安、困り事	
	4) 学生支援事業の利用状況	5) 学生支援事業の満足度
	6) 希望する学生支援事業	
<b>K</b>	<b>LGBTQ+について (Q65)</b> . . . . .	75
	1) LGBTQ+について	
<b>L</b>	<b>大学への要望・期待事項について (Q66)</b> . . . . .	76
	1) 大学への要望・期待	

## 第1部 調査実施の概要

### I 調査目的

鳴門教育大学学生の生活の実態を把握し、よりよい学生生活を送ることに役立つ基礎資料を得ることを目的とする。

### II 調査対象と方法

#### 1. 学部

##### (1) 調査対象

調査対象は、2021年11月1日の時点での休学者を除く学部学生全員（1年次～4年次）である。

学年別、専修別の調査対象学生数を表1-1に示した。

表1-1 調査対象<学部学生>（2021.11.1現在）

(人)

専修名	1年次	2年次	3年次	4年次	合計
幼児教育専修	5	5	5	6	21
小学校教育専修	55	52	55	59	221
中学校教育専修	48	48	46	48	190
特別支援教育専修	6	6	6	7	25
合計	114	111	112	120	457

##### (2) 調査方法

調査方法は質問紙方式であり、A～Kでの大項目と、大項目ごとに1～16の小項目を設け、各小項目には2～13の選択肢を設定してある。

##### (3) 調査時期と回収方法

調査用紙の配付は、2021年10月末にクラス担当教員を通じて配付された。

無記名回答を指示してある。

回答用紙の回収は、回収用封筒に入れ、クラス担当教員を通じて提出された。

#### 2. 大学院

##### (1) 調査対象

調査対象は、2021年11月1日の時点での休学者を除く大学院学生全員（1年次・2年次）である。

学年別、専攻別の調査対象学生数を表1-2及び表1-3に示した。

表 1-2 調査対象＜大学院学生＞（2021.11.1 現在）

（人）

課 程	専 攻 等	1 年 次
修士課程	人 間 教 育 専 攻	110 (31)
専門職学位課程（教職大学院）	高度学校教育実践専攻	104 (48)
合 計		214 (79)

（注）表中（ ）書きは長期履修学生で内数。

長期3年次は「2年次」に含む。

表 1-3 調査対象＜大学院学生＞（2021.11.1 現在）

（人）

課 程	専 攻 等	2 年 次
修士課程	人 間 教 育 専 攻	112 (23)
	教科・領域教育専攻	2 (2)
専門職学位課程（教職大学院）	高度学校教育実践専攻	150 (83)
合 計		264 (108)

（2）調査方法

調査方法は質問紙方式であり，A～Lでの大項目と，大項目ごとに1～16の小項目を設け，各小項目には2～16の選択肢を設定してある。

（3）調査時期と回収方法

調査用紙の配付は，2021年10月末に専攻・コース長を通じて配付された。無記名回答を指示してある。

回答用紙の回収は，回収用封筒に入れ，指導教員・専攻・コース長を通じて提出された。

### Ⅲ 回収結果

#### 1. 学部

回答用紙回収率は表 1-4 に示すとおりであり，全回収率は，89.5%であった。

表 1-4 回答用紙回収率

区 分		調査対象 (人)	回収人数 (人)	回収率 (%)
学 年	1 年次	114	112	98.2
	2 年次	111	100	90.1
	3 年次	112	105	93.8
	4 年次	120	91	75.8
無 回 答		—	1	—
合 計		457	409	89.5

#### 2. 大学院

回答用紙回収率は表 1-5 に示すとおりであり，全回収率は，75.9%であった。

表 1-5 回答用紙回収率

区 分		調査対象 (人)	回収人数 (人)	回収率 (%)
学 年	1 年次	214	164	76.6
	2 年次	264	196	74.2
	無 回 答	—	3	—
合 計		478	363	75.9

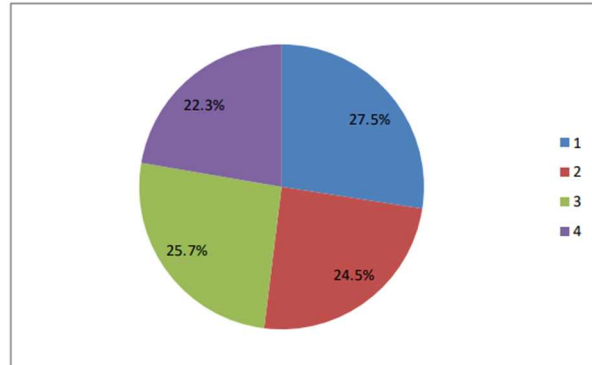


## 第2部 調査結果 —学部学生—

### (A) 基本的事項について

Q1. 現在の学年は何年次ですか    1. 1年    2. 2年    3. 3年    4. 4年

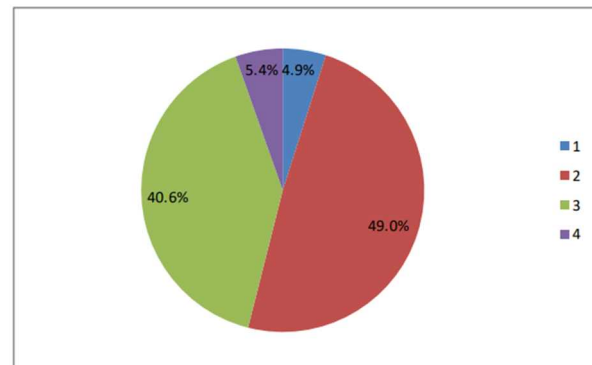
回答項目	実数	割合
1	112	27.5%
2	100	24.5%
3	105	25.7%
4	91	22.3%
回答合計	408	100.0%
回答数	408	—
無回答数	1	—
合計(人)	409	—



Q2. あなたはどの専修に在籍していますか

1. 幼児教育専修
2. 小学校教育専修
3. 中学校教育専修
4. 特別支援教育専修

回答項目	実数	割合
1	20	4.9%
2	199	49.0%
3	165	40.6%
4	22	5.4%
回答合計	406	100.0%
回答数	406	—
無回答数	3	—
合計(人)	409	—



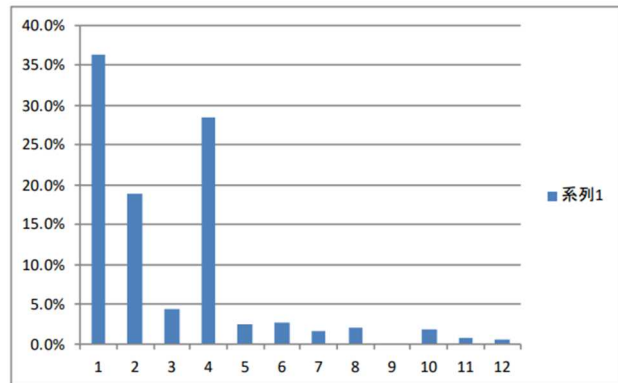
(B)入学の経緯について(Q3～Q6は、1・2年次生に質問します 3・4年次生は、Q7へ)

(1年次生、2年次生に質問します)

Q3. 大学進学目的又は動機は何ですか  
(主なものを3つまで)

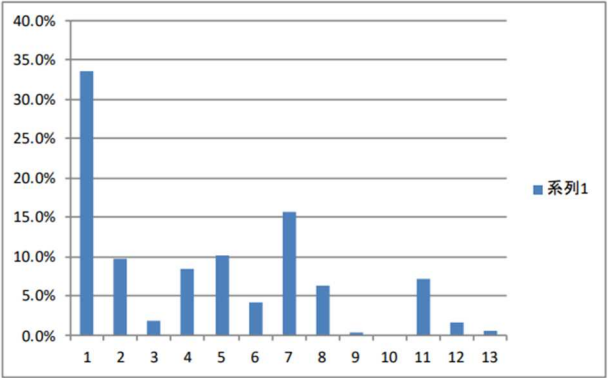
1. 将来の就職を考えて
2. 専門的知識や技術を習得するため
3. 一般的知識や教養を身につけるため
4. 資格・免許を取得するため
5. だれでも大学へ行く時代だから
6. 親・先生・友人に勧められて
7. すぐに社会にでるよりワンクッション置きたかったため
8. 青春をエンジョイするため
9. 真理の探究のため
10. 良い友人を得るため
11. ただなんとなく
12. その他

回答項目	実数	割合
1	174	33.7%
2	50	9.7%
3	10	1.9%
4	44	8.5%
5	53	10.3%
6	22	4.3%
7	81	15.7%
8	33	6.4%
9	2	0.4%
10	0	0.0%
11	37	7.2%
12	8	1.5%
13	3	0.6%
回答合計	517	100.0%
回答数	211	—
無回答数	1	—
合計(人)	212	—



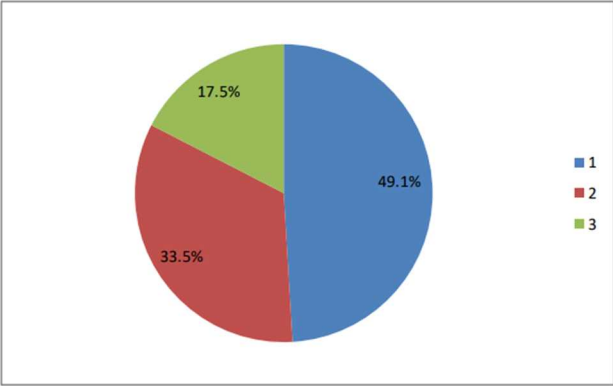
<p>(Q4～Q6は、1年次生・2年次生のみ、回答してください。3年次生・4年次生は、Q7へ)</p> <p>Q4. 本学を選んだ動機又はきっかけは何ですか (主なものを3つまで)</p>	<ol style="list-style-type: none"> <li>1. 教員になりたいから</li> <li>2. 地元の大学だから</li> <li>3. 自然環境が良いから</li> <li>4. 親・先生・友人に勧められて</li> <li>5. 自分の好む専修・教育コースがあるから</li> <li>6. 高校の成績を考えて</li> <li>7. 大学入試センター試験又は大学入学共通テストの成績を考えて</li> <li>8. 学費があまりかからないと思ったから</li> <li>9. 大学院在籍の現職教員と接触できるから</li> <li>10. 卒業後の大学院への進学を考えて</li> <li>11. 少人数教育など教育条件が良いと考えたから</li> <li>12. 他大学の受験に失敗してやむをえず</li> <li>13. その他</li> </ol>
--	--

回答項目	実数	割合
1	189	36.3%
2	98	18.8%
3	23	4.4%
4	148	28.4%
5	13	2.5%
6	14	2.7%
7	8	1.5%
8	11	2.1%
9	0	0.0%
10	10	1.9%
11	4	0.8%
12	3	0.6%
回答合計	521	100.0%
回答数	212	—
無回答数	0	—
合計(人)	212	—



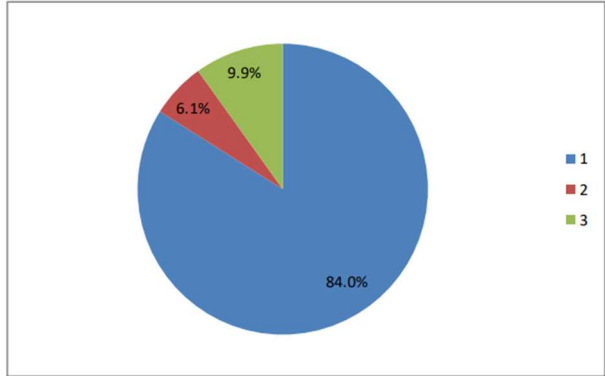
<p>Q5. あなたにとって本学への志望順位は次のどれですか</p>	<ol style="list-style-type: none"> <li>1. 第1志望</li> <li>2. 第2志望</li> <li>3. 第3志望以下</li> </ol>
------------------------------------	---

回答項目	実数	割合
1	104	49.1%
2	71	33.5%
3	37	17.5%
回答合計	212	100.0%
回答数	212	—
無回答数	0	—
合計(人)	212	—



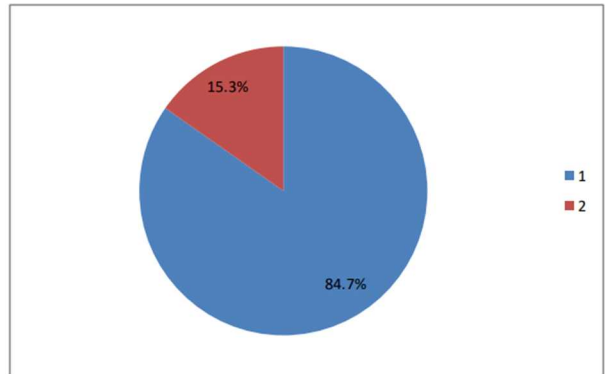
Q6. あなたが在籍する専修・教育コースは、あなたの希望どおりのものですか	1. 希望どおり 2. 希望どおりでない 3. どちらとも言えない
---------------------------------------	---

回答項目	実数	割合
1	178	84.0%
2	13	6.1%
3	21	9.9%
回答合計	212	100.0%
回答数	212	—
無回答数	0	—
合計(人)	212	—



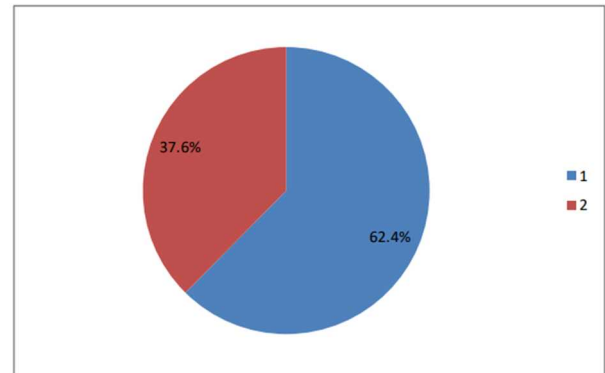
(以下の設問は、全員お答えください)	1. ある 2. ない
Q7. 入学前に本学の大学紹介冊子「学部案内」やウェブページ等を見たことがありますか	

回答項目	実数	割合
1	338	84.7%
2	61	15.3%
回答合計	399	100.0%
回答数	399	—
無回答数	9	—
合計(人)	408	—



Q8. 本学の目的(大学憲章・学部の目標等)については、ウェブページ等を通じて紹介していますが、知っていますか	1. 知っている 2. 知らない
---	---------------------

回答項目	実数	割合
1	249	62.4%
2	150	37.6%
回答合計	399	100.0%
回答数	399	—
無回答数	9	—
合計(人)	408	—

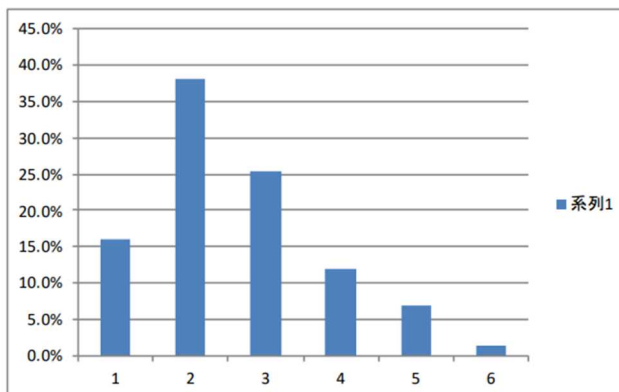


(C)あなたの経済状況について

Q9. あなたの1か月の生活費はどれくらいですか

- 1. 3万円未満
- 2. 3万円以上～5万円未満
- 3. 5万円以上～7万円未満
- 4. 7万円以上～9万円未満
- 5. 9万円以上～11万円未満
- 6. 11万円以上

回答項目	実数	割合
1	65	16.0%
2	155	38.2%
3	103	25.4%
4	49	12.1%
5	28	6.9%
6	6	1.5%
回答合計	406	100.0%
回答数	406	—
無回答数	3	—
合計(人)	409	—



Q10. 主たる家計支持者からの仕送り又は、小遣いは1か月にどれくらいですか  
(ア) 自宅外通学者(仕送り)

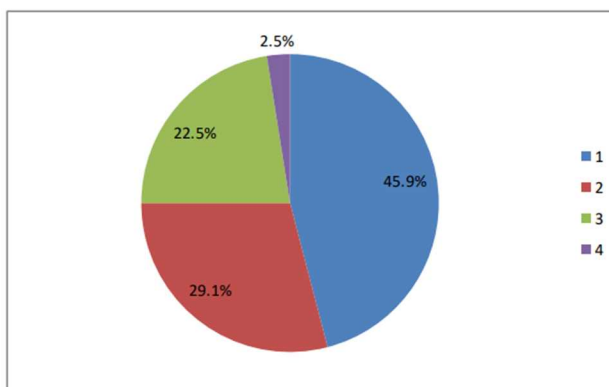
- 1. 3万円未満
- 2. 3万円以上～5万円未満
- 3. 5万円～10万円未満
- 4. 10万円以上

(イ) 自宅通学者(小遣い)

- 1. 1万円未満
- 2. 1万円～3万円未満
- 3. 3万円以上

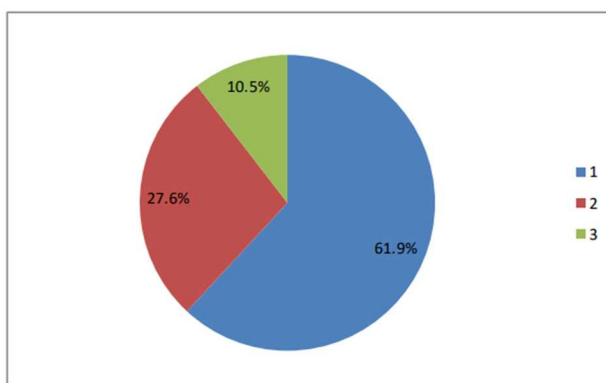
(ア)

回答項目	実数	割合
1	147	45.9%
2	93	29.1%
3	72	22.5%
4	8	2.5%
回答合計	320	100.0%
回答数	320	—
無回答数	89	—
合計(人)	409	—



(イ)

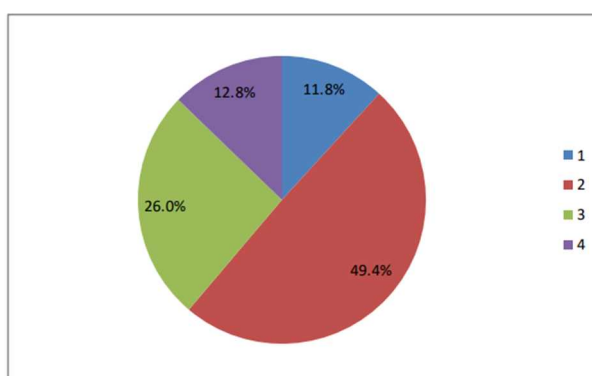
回答項目	実数	割合
1	65	61.9%
2	29	27.6%
3	11	10.5%
回答合計	105	100.0%
回答数	105	—
無回答数	304	—
合計(人)	409	—



Q11. 現在の経済状況について

1. ゆとりがある
2. 普通(あまり不自由を感じない)
3. やや苦しい(奨学金や軽度のアルバイトで充足できる)
4. 大変苦しい(定期的なアルバイトが必要である)

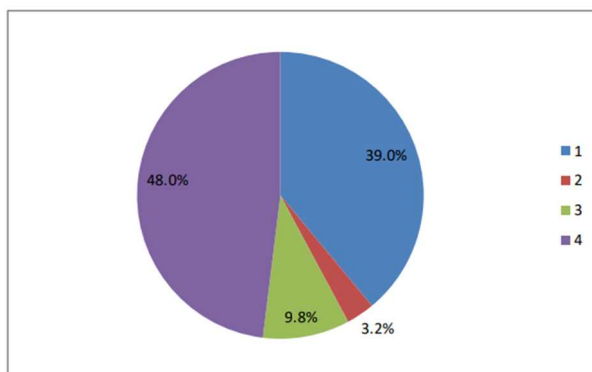
回答項目	実数	割合
1	48	11.8%
2	201	49.4%
3	106	26.0%
4	52	12.8%
回答合計	407	100.0%
回答数	407	—
無回答数	2	—
合計(人)	409	—



Q12. 日本学生支援機構の奨学金について

1. 現在受けている
2. 申請したが不採用
3. 希望していたが申請しなかった
4. 必要ない

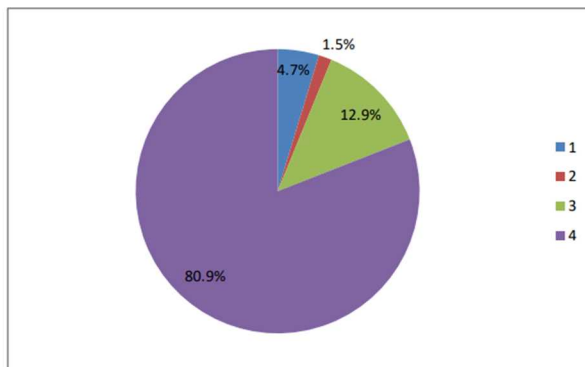
回答項目	実数	割合
1	159	39.0%
2	13	3.2%
3	40	9.8%
4	196	48.0%
回答合計	408	100.0%
回答数	408	—
無回答数	1	—
合計(人)	409	—



Q13. 日本学生支援機構以外の奨学金について

1. 現在受けている
2. 申請したが不採用
3. 希望していたが申請しなかった
4. 必要ない

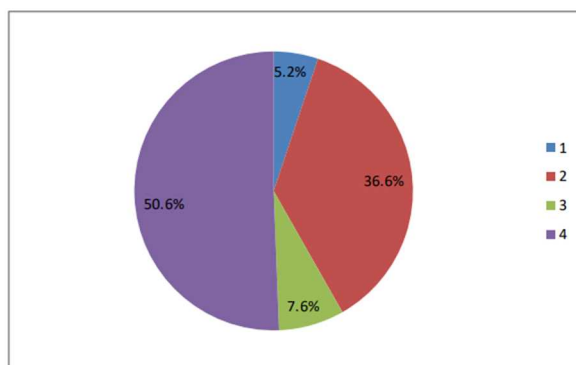
回答項目	実数	割合
1	19	4.7%
2	6	1.5%
3	52	12.9%
4	327	80.9%
回答合計	404	100.0%
回答数	404	—
無回答数	5	—
合計(人)	409	—



Q14. 奨学金を受けることを希望しますか

1. 現在受けているものに加えて, 更に希望する
2. 現在受けており, 更には希望しない
3. 現在受けていないが, 希望する
4. 現在受けていないし, 希望もしない

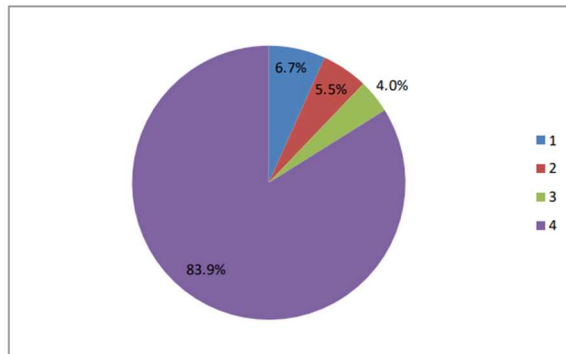
回答項目	実数	割合
1	21	5.2%
2	149	36.6%
3	31	7.6%
4	206	50.6%
回答合計	407	100.0%
回答数	407	—
無回答数	2	—
合計(人)	409	—



Q15. 令和3年度授業料免除(前期)について

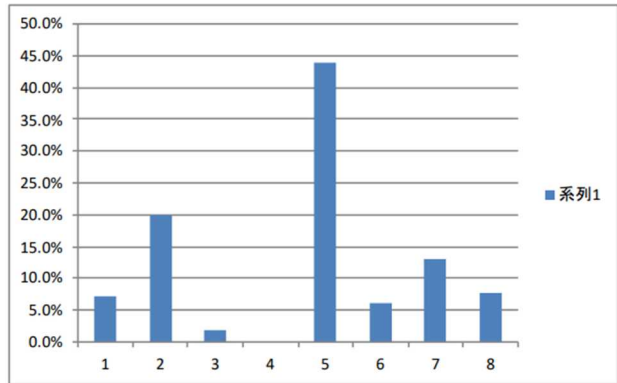
1. 全額免除
2. 半額免除
3. 不許可
4. 申請しなかった

回答項目	実数	割合
1	27	6.7%
2	22	5.5%
3	16	4.0%
4	338	83.9%
回答合計	403	100.0%
回答数	403	—
無回答数	6	—
合計(人)	409	—



Q16. どのようなアルバイトをしていますか (複数回答可)	1. 家庭教師	5. 販売・サービス
	2. 塾の講師	6. 肉体労働
	3. 事務	7. その他
	4. 調査	8. していない

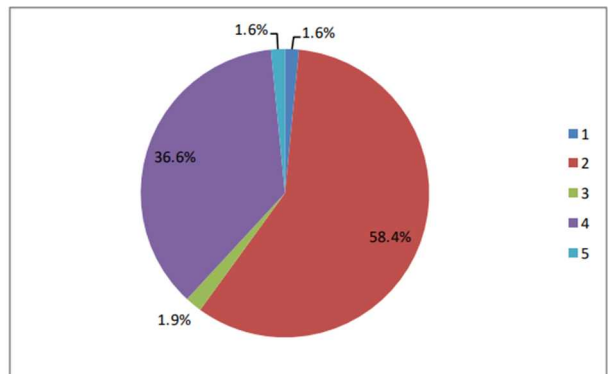
回答項目	実数	割合
1	40	7.3%
2	110	20.0%
3	10	1.8%
4	0	0.0%
5	242	44.0%
6	33	6.0%
7	72	13.1%
8	43	7.8%
回答合計	550	100.0%
回答数	409	—
無回答数	0	—
合計(人)	409	—



Q17. (Q16で1～7と答えた人だけ回答してください) (ア)アルバイト料の主な使途は何ですか	1. 学費	4. 遊興費等
	2. 生活費	5. その他
	3. 課外活動費	
(イ)1週間の従事時間は合計何時間ですか (移動に要する時間も含む)	1. 5時間未満	4. 15～20時間未満
	2. 5～10時間未満	5. 20～25時間未満
	3. 10～15時間未満	6. 25時間以上
(ウ)就業時間は、深夜(午前0時以降)ですか	1. はい	
	2. いいえ	

(ア)

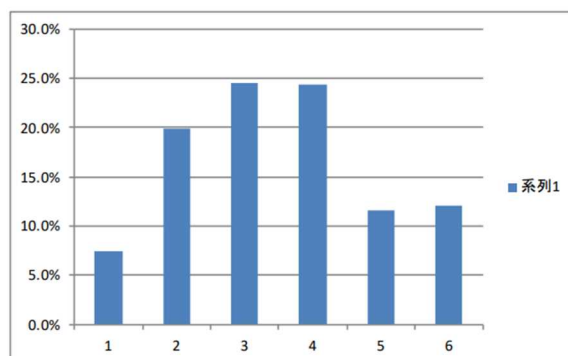
回答項目	実数	割合
1	5	1.6%
2	187	58.4%
3	6	1.9%
4	117	36.6%
5	5	1.6%
回答合計	320	100.0%
回答数	320	—
無回答数	46	—
合計(人)	366	—





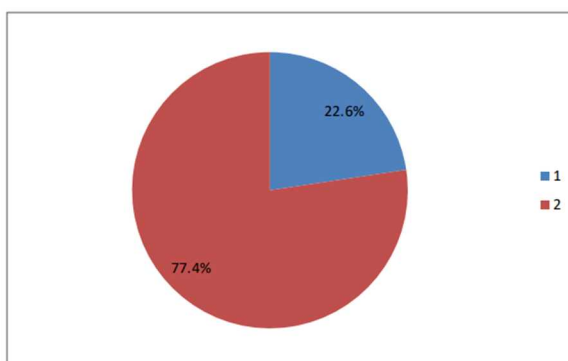
(イ)

回答項目	実数	割合
1	27	7.5%
2	72	19.9%
3	89	24.6%
4	88	24.3%
5	42	11.6%
6	44	12.2%
回答合計	362	100.0%
回答数	362	—
無回答数	4	—
合計(人)	366	—



(ウ)

回答項目	実数	割合
1	79	22.6%
2	270	77.4%
回答合計	349	100.0%
回答数	349	—
無回答数	17	—
合計(人)	366	—

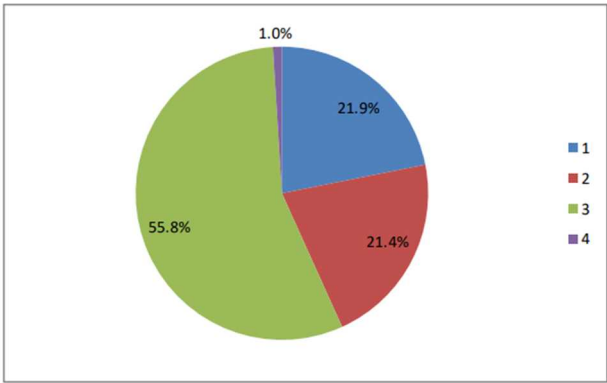


(D)住居について

Q18. あなたの現在の住居はどれですか

1. 自宅                      3. アパート  
2. 学生宿舎                4. その他

回答項目	実数	割合
1	89	21.9%
2	87	21.4%
3	227	55.8%
4	4	1.0%
回答合計	407	100.0%
回答数	407	—
無回答数	2	—
合計(人)	409	—

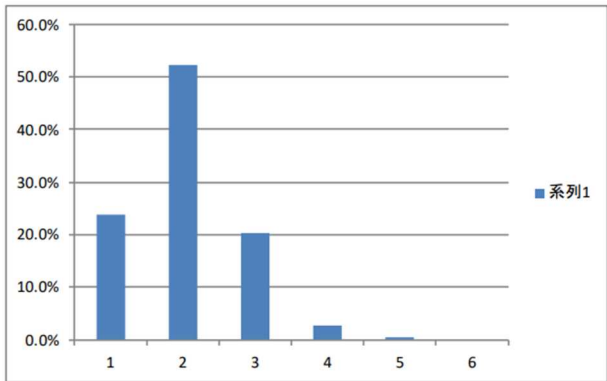


(Q18で3と答えた人だけ回答してください)

Q19. 部屋代はいくらですか(光熱水料を除く)

1. 3万円未満                4. 5～6万円未満  
2. 3～4万円未満            5. 6～7万円未満  
3. 4～5万円未満            6. 7万円以上

回答項目	実数	割合
1	54	24.0%
2	118	52.4%
3	46	20.4%
4	6	2.7%
5	1	0.4%
6	0	0.0%
回答合計	225	100.0%
回答数	225	—
無回答数	2	—
合計(人)	227	—

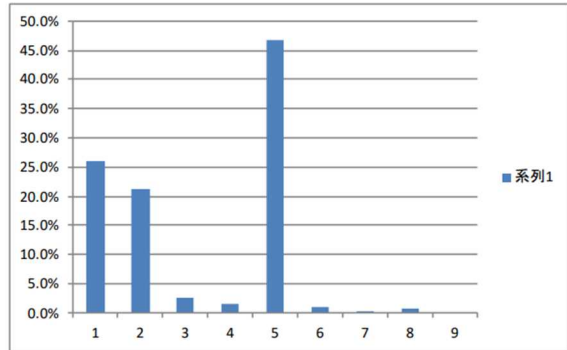


(E)通学について

Q20. 通学は主として何を利用していますか  
(車・鉄道等で乗り継ぎがある場合は、該当する番号をすべて記入してください)

- |          |        |
|----------|--------|
| 1. 徒歩    | 6. バス  |
| 2. 自転車   | 7. JR  |
| 3. 原付バイク | 8. 渡船  |
| 4. 自動二輪  | 9. その他 |
| 5. 自動車   |        |

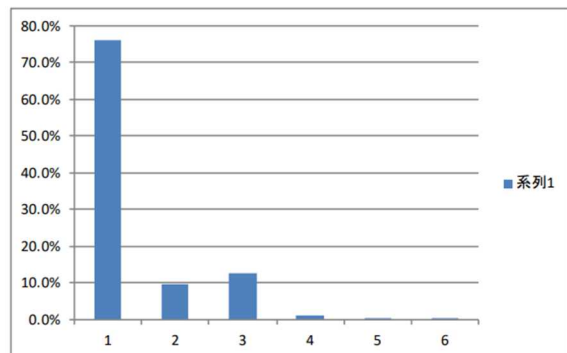
回答項目	実数	割合
1	126	26.1%
2	102	21.1%
3	13	2.7%
4	7	1.4%
5	226	46.8%
6	5	1.0%
7	1	0.2%
8	3	0.6%
9	0	0.0%
回答合計	483	100.0%
回答数	408	—
無回答数	1	—
合計(人)	409	—



Q21. 通学時間は片道どのくらいかかりますか

- |             |              |
|-------------|--------------|
| 1. 15分未満    | 4. 60～90分未満  |
| 2. 15～30分未満 | 5. 90～120分未満 |
| 3. 30～60分未満 | 6. 120分以上    |

回答項目	実数	割合
1	310	76.2%
2	39	9.6%
3	51	12.5%
4	5	1.2%
5	1	0.2%
6	1	0.2%
回答合計	407	100.0%
回答数	407	—
無回答数	2	—
合計(人)	409	—

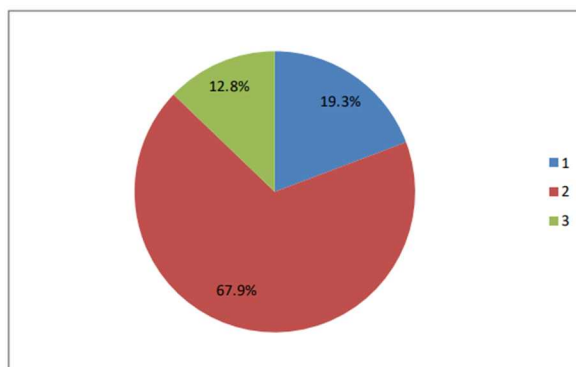


(F) 修学等について

Q22. 目指している学習の成果があがっていると思いますか

1. 十分にあがっていると思う
2. ある程度あがっていると思う
3. あがっているとは思わない

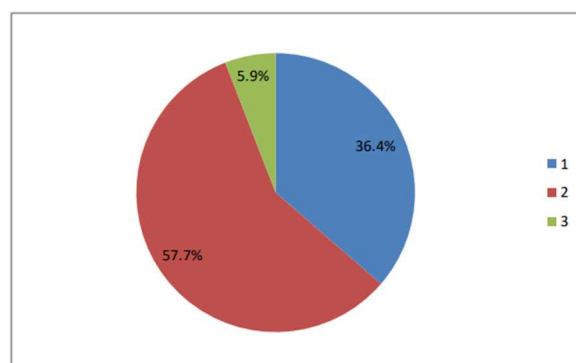
回答項目	実数	割合
1	78	19.3%
2	275	67.9%
3	52	12.8%
回答合計	405	100.0%
回答数	405	—
無回答数	4	—
合計(人)	409	—



Q23. 望んでいた教育が受けられていると思いますか

1. 十分に受けられていると思う
2. ある程度受けられていると思う
3. 受けられているとは思わない

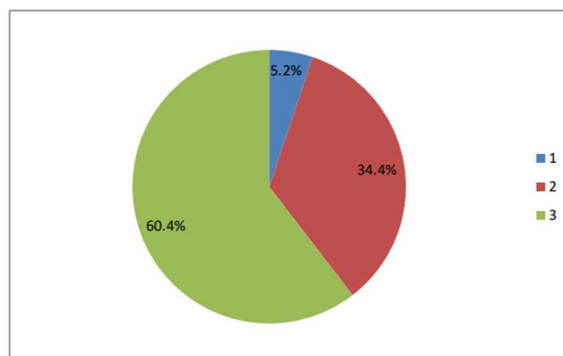
回答項目	実数	割合
1	148	36.4%
2	235	57.7%
3	24	5.9%
回答合計	407	100.0%
回答数	407	—
無回答数	2	—
合計(人)	409	—



Q24. オフィスアワーを利用したことがありますか

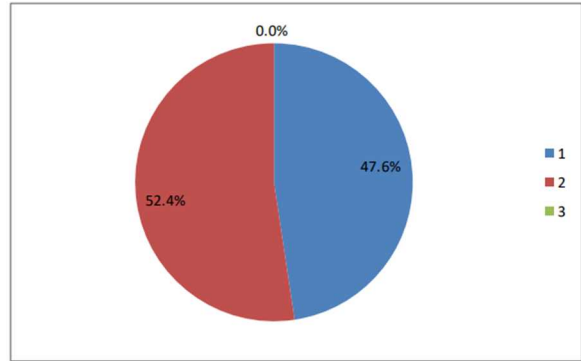
1. 利用したことがある
2. 利用したことがない
3. 知らない

回答項目	実数	割合
1	21	5.2%
2	140	34.4%
3	246	60.4%
回答合計	407	100.0%
回答数	407	—
無回答数	2	—
合計(人)	409	—



(Q24で1と答えた人だけ回答してください)	1. 十分役に立っている 2. ある程度役に立っている 3. 役に立っているとは思わない
Q25. オフィスアワーでの相談体制をどう思いますか	

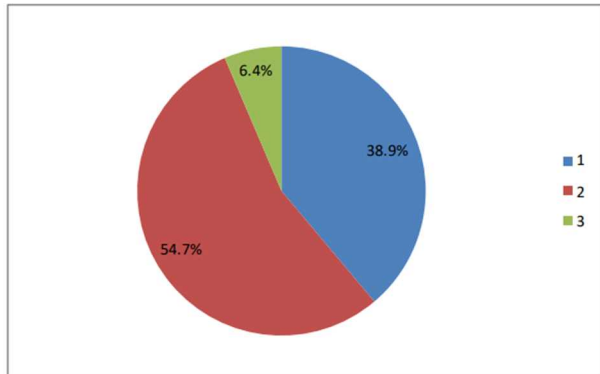
回答項目	実数	割合
1	10	47.6%
2	11	52.4%
3	0	0.0%
回答合計	21	100.0%
回答数	21	—
無回答数	0	—
合計(人)	21	—



Q26. 学内の自主学習環境(附属図書館, 情報端末室等)についてどう思いますか (ア)設備について	1. 十分整備されている 2. ある程度整備されている 3. 不十分である
(イ)広さについて	1. 十分な広さである 2. 適当な広さである 3. 狭い

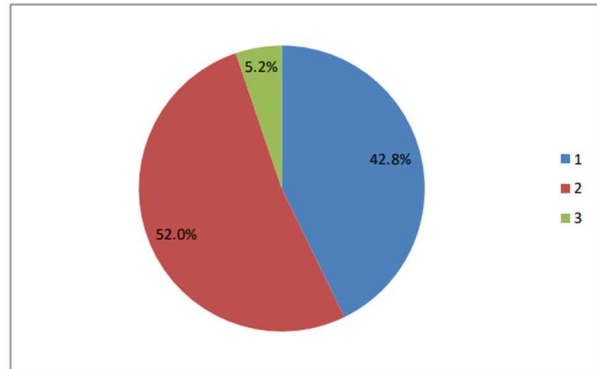
(ア)

回答項目	実数	割合
1	157	38.9%
2	221	54.7%
3	26	6.4%
回答合計	404	100.0%
回答数	404	—
無回答数	5	—
合計(人)	409	—



(イ)

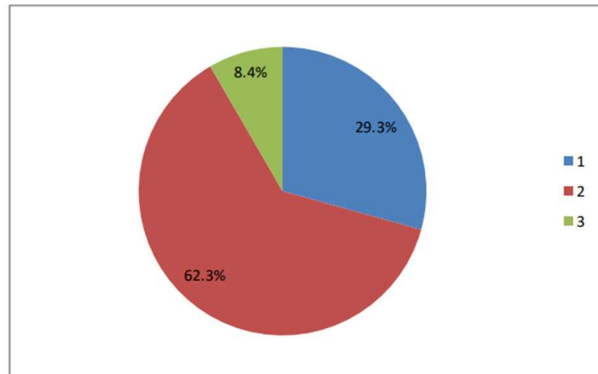
回答項目	実数	割合
1	172	42.8%
2	209	52.0%
3	21	5.2%
回答合計	402	100.0%
回答数	402	—
無回答数	7	—
合計(人)	409	—



Q27. 学生支援全般(修学, 生活, 健康, 経済等)についてどう思いますか

1. 十分な支援を受けていると思う
2. ある程度の支援を受けていると思う
3. 相応な支援を受けているとは思わない

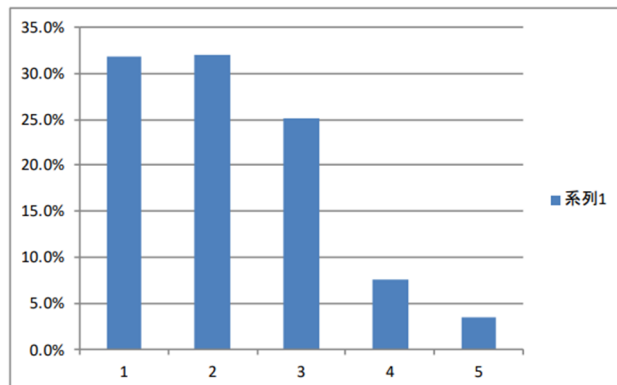
回答項目	実数	割合
1	119	29.3%
2	253	62.3%
3	34	8.4%
回答合計	406	100.0%
回答数	406	—
無回答数	3	—
合計(人)	409	—



Q28. 授業時間以外で1日平均どのくらい学習していますか

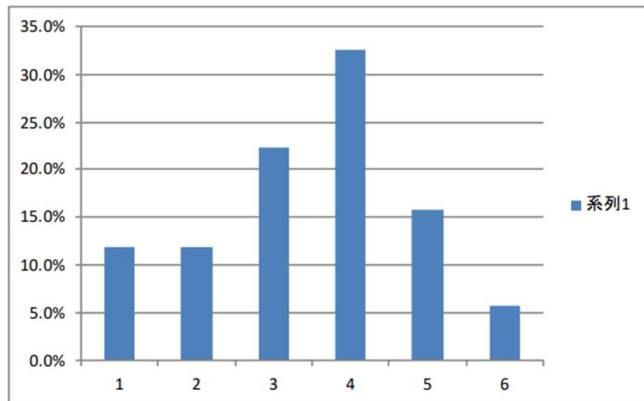
1. 30分未満
2. 30分～1時間未満
3. 1時間～2時間未満
4. 2時間～3時間未満
5. 3時間以上

回答項目	実数	割合
1	129	31.8%
2	130	32.0%
3	102	25.1%
4	31	7.6%
5	14	3.4%
回答合計	406	100.0%
回答数	406	—
無回答数	3	—
合計(人)	409	—



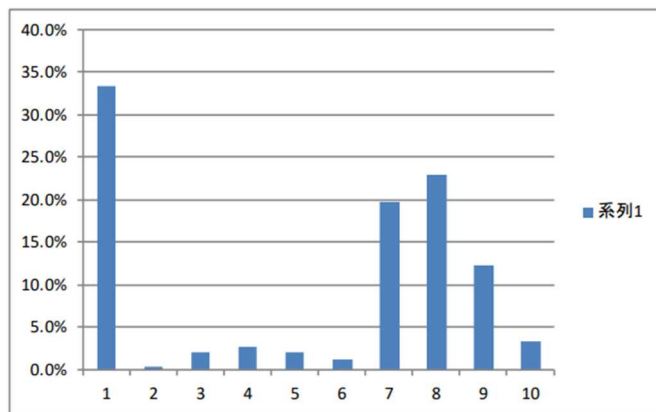
<p>(Q28で 1又は2 と答えた人だけ回答してください)</p> <p>Q29. 1時間未満しか勉強をしていない理由は何ですか (主なものを2つまで)</p>	<ol style="list-style-type: none"> <li>1. 授業等を受けるのに必要がない</li> <li>2. 授業等で具体的指示がない</li> <li>3. やる気がしない</li> <li>4. アルバイトで忙しい</li> <li>5. 課外活動等で忙しい</li> <li>6. その他</li> </ol>
---	--

回答項目	実数	割合
1	44	11.8%
2	44	11.8%
3	83	22.3%
4	121	32.5%
5	59	15.9%
6	21	5.6%
回答合計	372	100.0%
回答数	255	—
無回答数	4	—
合計(人)	259	—



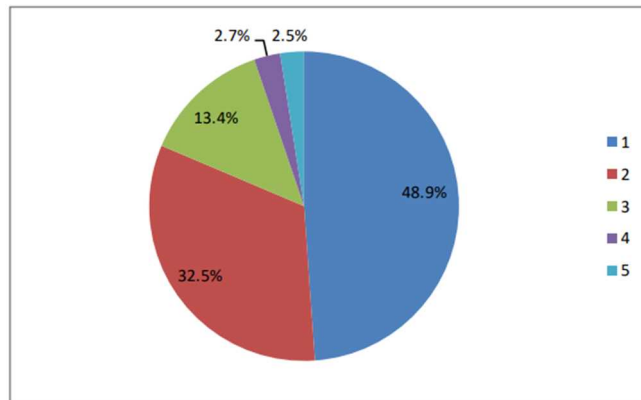
<p>Q30. 普段主に読んでいる本は何ですか 【電子媒体を含む】(主なものを3つまで)</p>	<ol style="list-style-type: none"> <li>1. 漫画</li> <li>2. グラビア</li> <li>3. 週刊誌(週刊の漫画雑誌を除く)</li> <li>4. 社会科学関係</li> <li>5. 自然科学関係</li> <li>6. 哲学・宗教関係</li> <li>7. 文学</li> <li>8. 趣味関係</li> <li>9. 特にない</li> <li>10. その他</li> </ol>
--	--

回答項目	実数	割合
1	220	33.4%
2	2	0.3%
3	13	2.0%
4	18	2.7%
5	14	2.1%
6	8	1.2%
7	130	19.7%
8	151	22.9%
9	81	12.3%
10	22	3.3%
回答合計	659	100.0%
回答数	406	—
無回答数	3	—
合計(人)	409	—



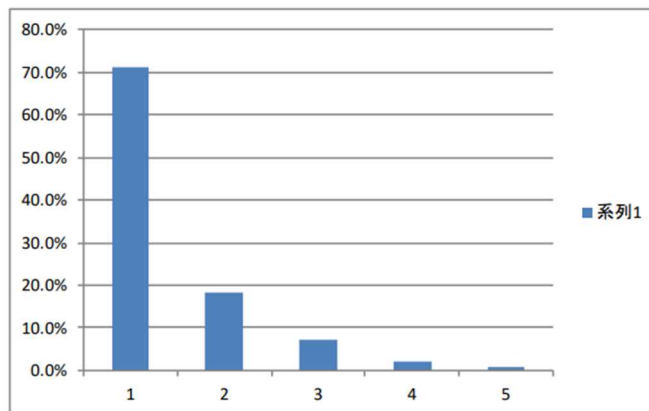
Q31. あなたは平均して月に何冊ぐらい本を読みますか 【電子媒体を含む】(Q30の1～3を除く)	1. 1冊未満	4. 6～10冊
	2. 1～2冊	5. 11冊以上
	3. 3～5冊	

回答項目	実数	割合
1	197	48.9%
2	131	32.5%
3	54	13.4%
4	11	2.7%
5	10	2.5%
回答合計	403	100.0%
回答数	403	—
無回答数	6	—
合計(人)	409	—



Q32. 講義・演習などに直接関係しない本の読書時間は平均 で1日どのくらいですか 【電子媒体を含む】(Q30の1～3を除く)	1. 30分未満
	2. 30分～1時間未満
	3. 1時間～2時間未満
	4. 2時間～3時間未満
	5. 3時間以上

回答項目	実数	割合
1	284	71.0%
2	74	18.5%
3	29	7.3%
4	9	2.3%
5	4	1.0%
回答合計	400	100.0%
回答数	400	—
無回答数	9	—
合計(人)	409	—

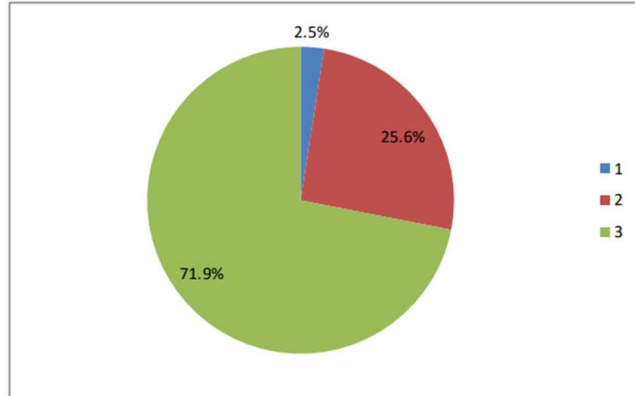




Q33. 新聞を読んでいますか【電子媒体を含む】  
(テレビ・ラジオ番組欄は除く)

1. 毎日読む
2. 時々読む
3. 全く読まない

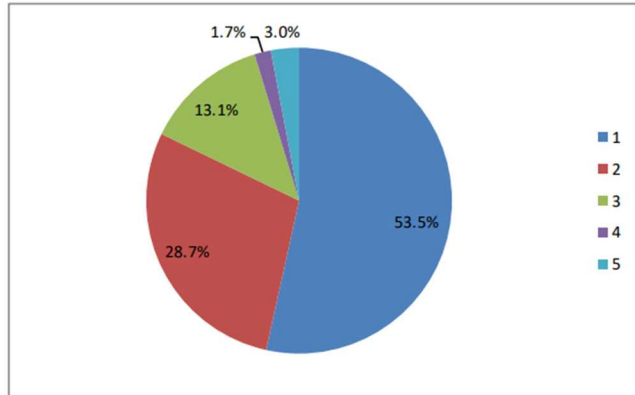
回答項目	実数	割合
1	10	2.5%
2	104	25.6%
3	292	71.9%
回答合計	406	100.0%
回答数	406	—
無回答数	3	—
合計(人)	409	—



Q34. あなたは電子機器(パソコン・タブレット・スマートフォン等)を修学のためにどのくらい使用していますか

1. 毎日
2. 週に3~5回
3. 週に1~2回
4. 月に1~2回
5. ほとんど使用しない

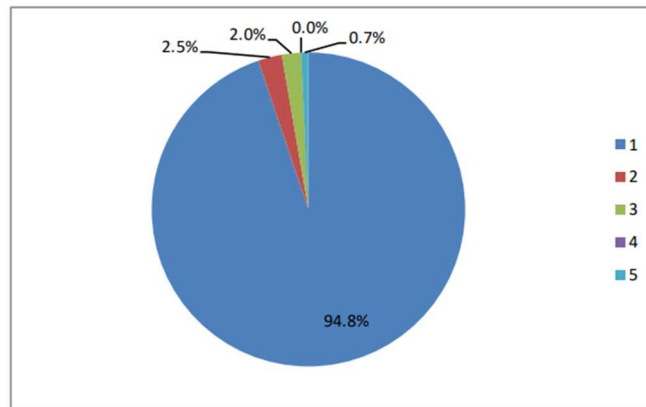
回答項目	実数	割合
1	216	53.5%
2	116	28.7%
3	53	13.1%
4	7	1.7%
5	12	3.0%
回答合計	404	100.0%
回答数	404	—
無回答数	5	—
合計(人)	409	—



Q35. あなたは電子機器(パソコン・タブレット・スマートフォン等)を修学以外のためにどのくらい使用していますか

1. 毎日
2. 週に3～5回
3. 週に1～2回
4. 月に1～2回
5. ほとんど使用しない

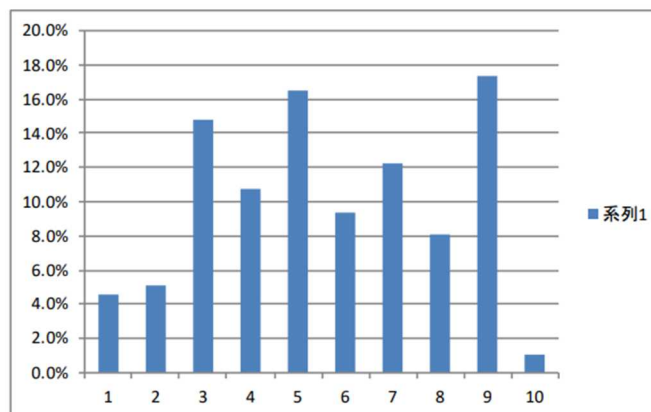
回答項目	実数	割合
1	384	94.8%
2	10	2.5%
3	8	2.0%
4	0	0.0%
5	3	0.7%
回答合計	405	100.0%
回答数	405	—
無回答数	4	—
合計(人)	409	—



Q36. 修学以外で電子機器(パソコン・タブレット・スマートフォン等)を使用する主な目的は何ですか(複数回答可)

1. 大学の掲示板をみる
2. 教員に連絡する
3. 友人と交流する
4. 父母に連絡する
5. 動画をみる
6. ゲームをする
7. 情報検索する
8. ショッピングする
9. SNSを利用する
10. その他

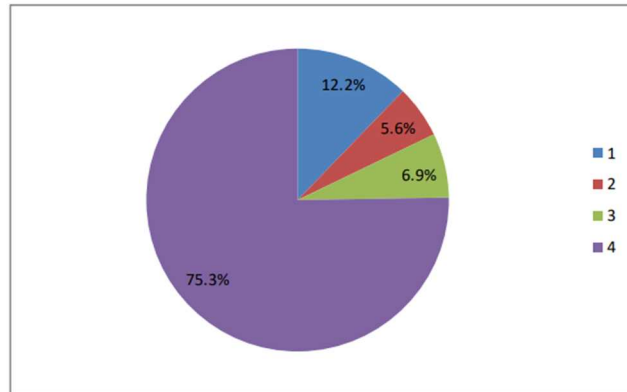
回答項目	実数	割合
1	90	4.5%
2	102	5.2%
3	293	14.8%
4	213	10.8%
5	327	16.5%
6	185	9.3%
7	243	12.3%
8	161	8.1%
9	344	17.4%
10	22	1.1%
回答合計	1980	100.0%
回答数	409	—
無回答数	0	—
合計(人)	409	—



Q37. インターネットの活用に関し、不快な思いをしたことがありますか、それはどのようなことですか

1. 友人関係
2. SNS等における誹謗中傷
3. その他(詐欺・架空請求等)
4. ない

回答項目	実数	割合
1	48	12.2%
2	22	5.6%
3	27	6.9%
4	295	75.3%
回答合計	392	24.7%
回答数	392	—
無回答数	17	—
合計(人)	409	—

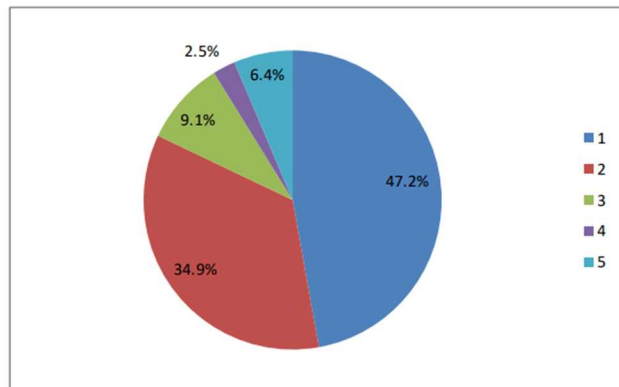


(G) 課外活動等について

Q38. あなたにとって課外活動は必要ですか？

- 1. ぜひ必要
- 2. どちらかといえば必要
- 3. あまり必要ない
- 4. 全く必要ない
- 5. どちらとも言えない

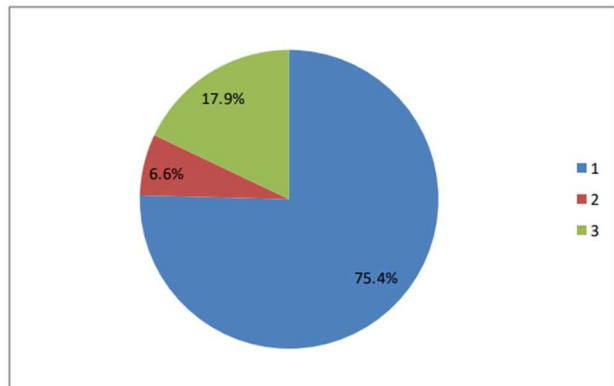
回答項目	実数	割合
1	192	47.2%
2	142	34.9%
3	37	9.1%
4	10	2.5%
5	26	6.4%
回答合計	407	100.0%
回答数	407	—
無回答数	2	—
合計(人)	409	—



Q39. 課外活動団体に加入していますか  
(複数の団体に加入している場合は、主な加入団体について教えてください)

- 1. 加入し活動している
- 2. 加入しているが活動していない
- 3. 加入していない

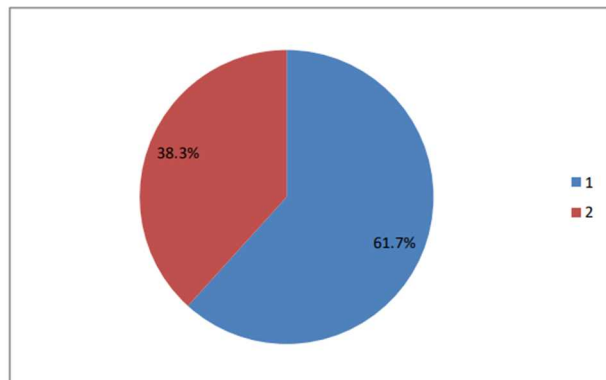
回答項目	実数	割合
1	307	75.4%
2	27	6.6%
3	73	17.9%
回答合計	407	100.0%
回答数	407	—
無回答数	2	—
合計(人)	409	—



Q40. (Q39で1と答えた人だけ回答してください) (ア)どのような課外活動団体に加入していますか (複数回答可)	1. 体育系 2. 文化系
(イ)学業との両立についてはどうですか	1. 学業とうまく両立できている 2. 学業が中心になっている 3. 課外活動が中心になっている 4. どちらとも言えない
(ウ)加入の動機は何ですか (主なもの3つまで)	1. 友人がほしい 2. 技術や知識の向上 3. 先輩から勧誘された 4. 団体生活を通じて、社会性を身に付ける 5. 趣味と一致 6. 余暇の有効活用 7. レクリエーション・気分転換・健康のため 8. 就職に有利 9. 高校時代からの継続 10. その他

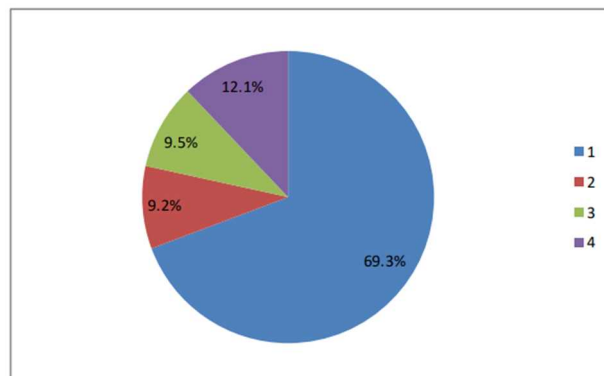
(ア)

回答項目	実数	割合
1	208	61.7%
2	129	38.3%
回答合計	337	100.0%
回答数	306	—
無回答数	1	—
合計(人)	307	—



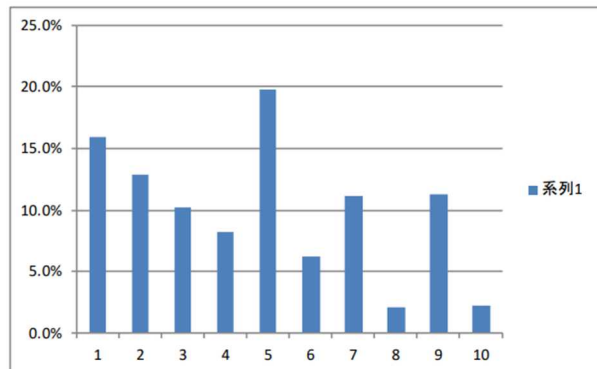
(イ)

回答項目	実数	割合
1	212	69.3%
2	28	9.2%
3	29	9.5%
4	37	12.1%
回答合計	306	100.0%
回答数	306	—
無回答数	1	—
合計(人)	307	—



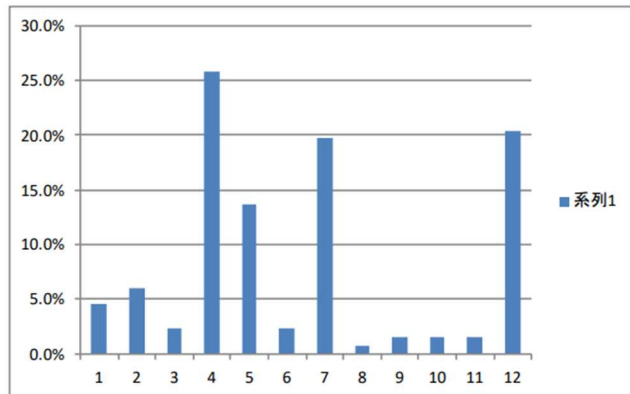
(ウ)

回答項目	実数	割合
1	113	16.0%
2	91	12.9%
3	72	10.2%
4	58	8.2%
5	140	19.8%
6	44	6.2%
7	79	11.2%
8	15	2.1%
9	80	11.3%
10	16	2.3%
回答合計	708	100.0%
回答数	306	—
無回答数	1	—
合計(人)	307	—



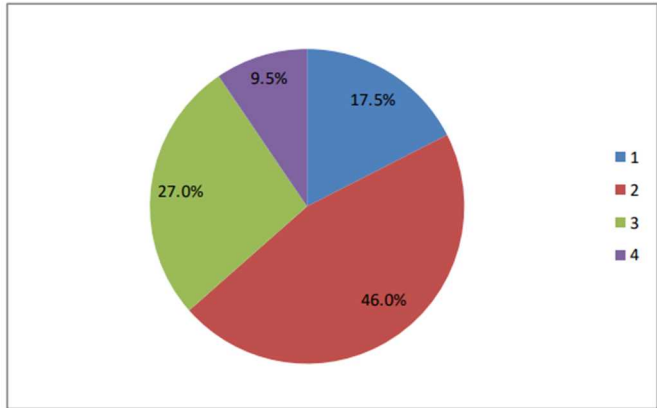
<p>(Q39で2又は3と答えた人だけ回答してください)</p> <p>Q41. 「活動していない」又は「加入していない」主な理由は何ですか (主なもの3つまで)</p>	<ol style="list-style-type: none"> <li>1. 学業の妨げとなる</li> <li>2. 練習・活動が苦痛</li> <li>3. 健康上の理由</li> <li>4. 拘束されたくない</li> <li>5. 自分に適している団体がない</li> <li>6. 経済的負担</li> <li>7. アルバイトが忙しい</li> <li>8. 学内に活動を行う施設・設備がない</li> <li>9. 活動の運営に不満がある</li> <li>10. 家族が反対</li> <li>11. 学外団体に加入している</li> <li>12. その他</li> </ol>
---	--

回答項目	実数	割合
1	6	4.5%
2	8	6.1%
3	3	2.3%
4	34	25.8%
5	18	13.6%
6	3	2.3%
7	26	19.7%
8	1	0.8%
9	2	1.5%
10	2	1.5%
11	2	1.5%
12	27	20.5%
回答合計	132	100.0%
回答数	87	—
無回答数	13	—
合計(人)	100	—



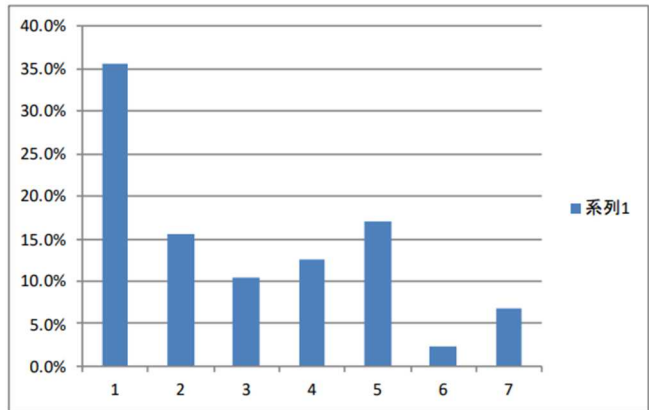
Q42. 大学祭に参加したいと思いますか	1. 積極的に参加したい 2. 参加したい 3. あまり参加したくない 4. 参加したくない
----------------------	---

回答項目	実数	割合
1	70	17.5%
2	184	46.0%
3	108	27.0%
4	38	9.5%
回答合計	400	100.0%
回答数	400	—
無回答数	9	—
合計(人)	409	—



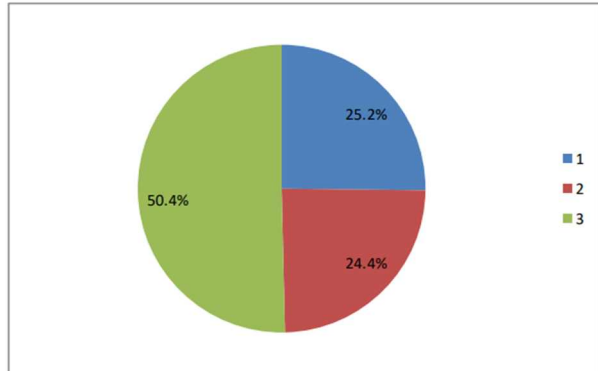
Q43. 大学祭の意義をどのように考えていますか (複数回答可)	1. 単なるお祭り 2. 研究や作品の発表の場 3. 地域の人との交流の場 4. 発散する場 5. 課外活動のPRの場 6. 課外活動費の捻出の場 7. その他
-------------------------------------	--

回答項目	実数	割合
1	212	35.6%
2	92	15.4%
3	62	10.4%
4	75	12.6%
5	101	16.9%
6	14	2.3%
7	40	6.7%
回答合計	596	100.0%
回答数	401	—
無回答数	8	—
合計(人)	409	—



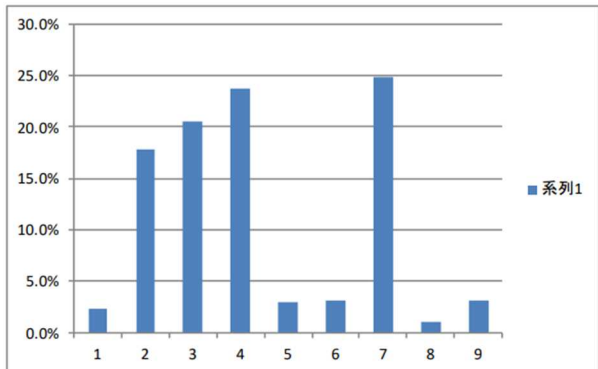
Q44. 大学入学後、ボランティア活動をしたことがありますか	1. 個人でしたことがある 2. 団体(組織)に入っていたことがある 3. ない
--------------------------------	--

回答項目	実数	割合
1	100	25.2%
2	97	24.4%
3	200	50.4%
回答合計	397	100.0%
回答数	397	—
無回答数	12	—
合計(人)	409	—



(Q44で1又は2と答えた人だけ回答してください)	1. 友人がほしい 2. 技術や知識の向上 3. 社会に奉仕する 4. 社会性を身に付ける 5. 趣味と一致する 6. レクリエーション・気分転換・健康のため 7. 就職に有益 8. 高校時代から継続している 9. その他
Q45. ボランティア活動の目的は何ですか (主なもの3つまで)	

回答項目	実数	割合
1	9	2.4%
2	67	17.9%
3	77	20.6%
4	89	23.8%
5	11	2.9%
6	12	3.2%
7	93	24.9%
8	4	1.1%
9	12	3.2%
回答合計	374	100.0%
回答数	196	—
無回答数	1	—
合計(人)	197	—



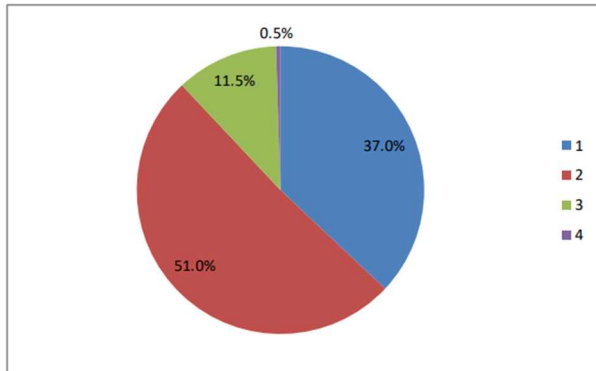


(H) 健康について

Q46. 現在の健康状況(身体的)はどうですか

- 1. 極めて健康である
- 2. 健康である
- 3. やや不健康である
- 4. 不健康である

回答項目	実数	割合
1	151	37.0%
2	208	51.0%
3	47	11.5%
4	2	0.5%
回答合計	408	100.0%
回答数	408	—
無回答数	1	—
合計(人)	409	—

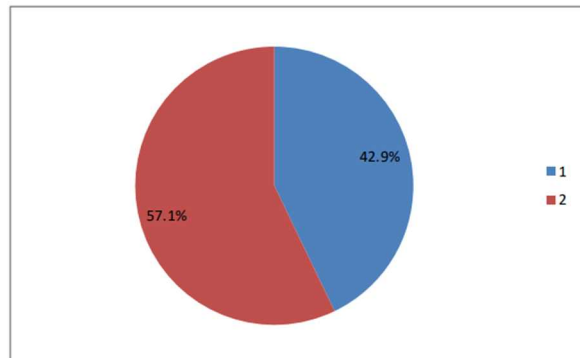


(Q46で3又は4と答えた人だけ回答してください)

Q47. 治療をしていますか

- 1. 治療をしている
- 2. 治療をしていない

回答項目	実数	割合
1	21	42.9%
2	28	57.1%
回答合計	49	100.0%
回答数	49	—
無回答数	0	—
合計(人)	49	—

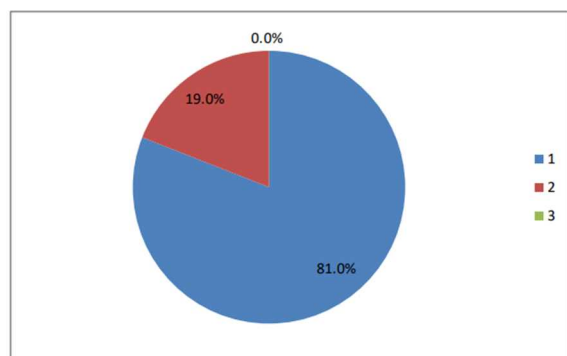


(Q47で1と答えた人だけ回答してください)

Q48. 主にどのような治療をしていますか

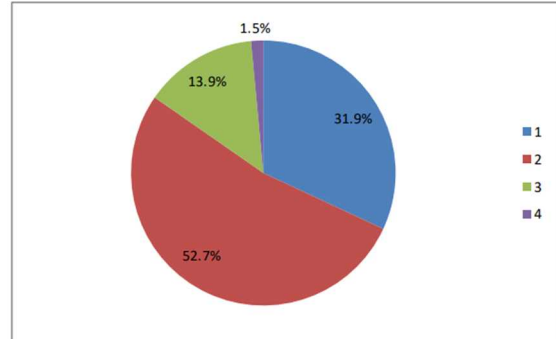
- 1. 病院又は開業医で治療を受けている
- 2. 市販の薬を買って自分で治療している
- 3. その他

回答項目	実数	割合
1	17	81.0%
2	4	19.0%
3	0	0.0%
回答合計	21	100.0%
回答数	21	—
無回答数	0	—
合計(人)	21	—



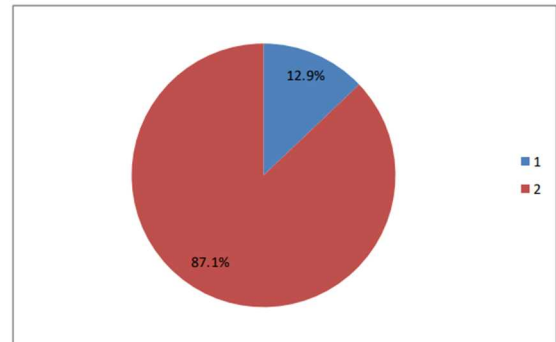
Q49. 現在の健康状況(精神的)はどうか	1. 極めて健康である 2. 健康である	3. やや不健康である 4. 不健康である
-----------------------	-------------------------	--------------------------

回答項目	実数	割合
1	129	31.9%
2	213	52.7%
3	56	13.9%
4	6	1.5%
回答合計	404	100.0%
回答数	404	—
無回答数	5	—
合計(人)	409	—



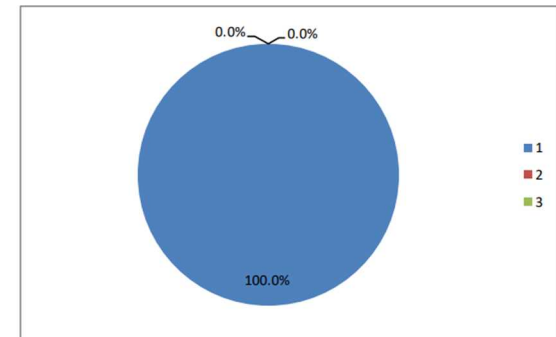
(Q49で3又は4と答えた人だけ回答してください)	1. 治療をしている 2. 治療をしていない
Q50. 治療をしていますか	

回答項目	実数	割合
1	8	12.9%
2	54	87.1%
回答合計	62	100.0%
回答数	62	—
無回答数	0	—
合計(人)	62	—



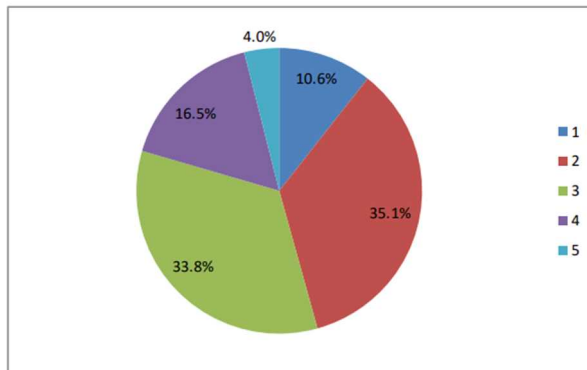
(Q50で1と答えた人だけ回答してください)	1. 病院又は開業医で治療を受けている 2. 市販の薬を買って自分で治療している 3. その他
Q51. 主にどのような治療をしていますか	

回答項目	実数	割合
1	8	100.0%
2	0	0.0%
3	0	0.0%
回答合計	8	100.0%
回答数	8	—
無回答数	0	—
合計(人)	8	—



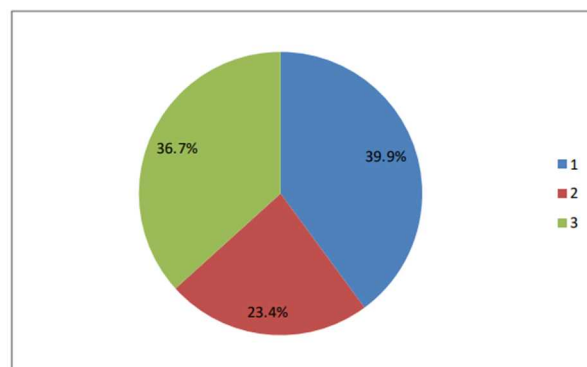
Q52. 1日の平均睡眠時間はどのくらいですか	1. 5時間未満	4. 7～8時間未満
	2. 5～6時間未満	5. 8時間以上
	3. 6～7時間未満	

回答項目	実数	割合
1	43	10.6%
2	142	35.1%
3	137	33.8%
4	67	16.5%
5	16	4.0%
回答合計	405	100.0%
回答数	405	—
無回答数	4	—
合計(人)	409	—



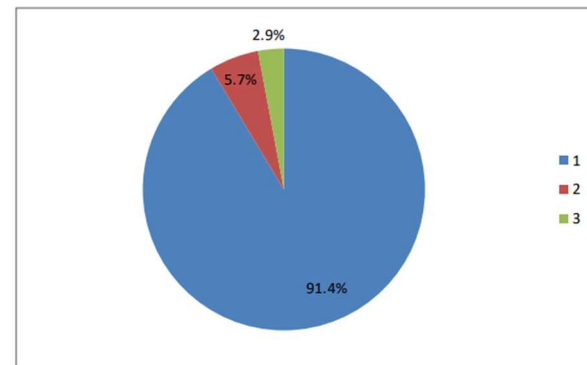
Q53. 朝食をどの程度食べますか	1. 毎日食べる
	2. 週3日程度
	3. ほとんど食べない

回答項目	実数	割合
1	162	39.9%
2	95	23.4%
3	149	36.7%
回答合計	406	100.0%
回答数	406	—
無回答数	3	—
合計(人)	409	—



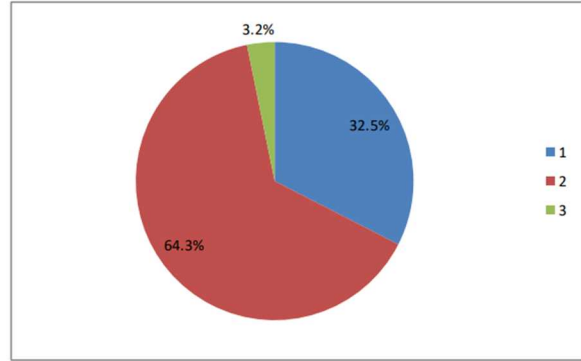
Q54. 喫煙をしますか	1. 吸ったことがない
	2. ときどき吸っている
	3. 毎日吸っている

回答項目	実数	割合
1	372	91.4%
2	23	5.7%
3	12	2.9%
回答合計	407	100.0%
回答数	407	—
無回答数	2	—
合計(人)	409	—



Q55. 飲酒をしますか	1. 飲んだことがない 2. ときどき飲んでいる 3. ほぼ毎日飲んでいる
--------------	---

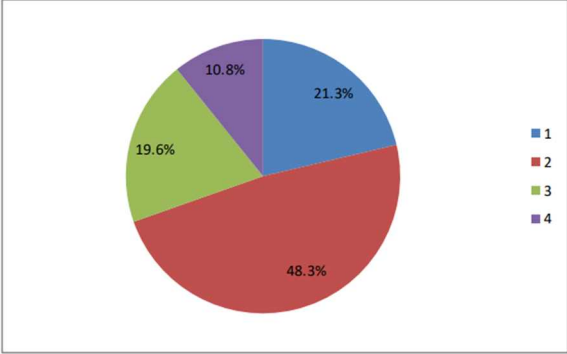
回答項目	実数	割合
1	132	32.5%
2	261	64.3%
3	13	3.2%
回答合計	406	100.0%
回答数	406	—
無回答数	3	—
合計(人)	409	—



(I) 学生相談等について

Q56. 現在悩みや不安を感じることがありますか  
 1. よくある                      3. あまりない  
 2. 時々ある                      4. 全くない

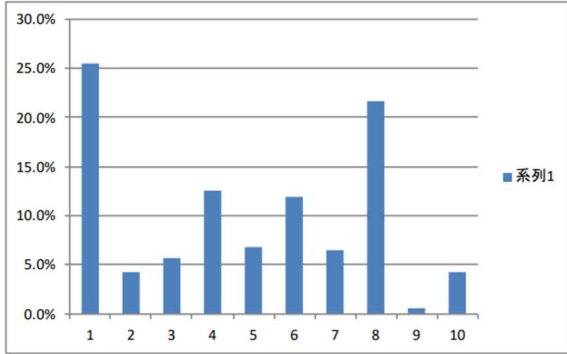
回答項目	実数	割合
1	87	21.3%
2	197	48.3%
3	80	19.6%
4	44	10.8%
回答合計	408	100.0%
回答数	408	—
無回答数	1	—
合計(人)	409	—



(Q56で1又は2と答えた人だけ回答してください)  
 Q57. 悩みや不安は主にどんなことですか  
 (複数回答可)

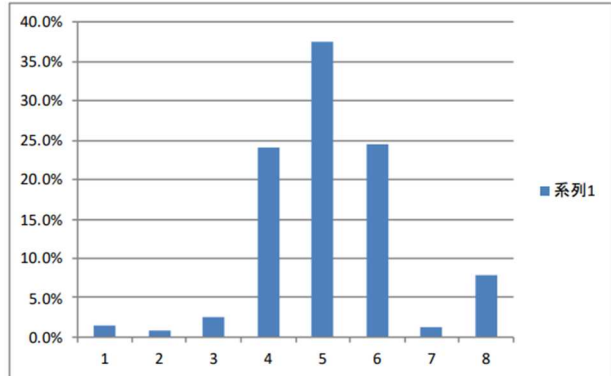
1. 学業のこと                      6. 友人関係のこと  
 2. 家庭のこと                      7. 生活環境のこと  
 3. 健康のこと                      8. 進路・就職のこと  
 4. 経済的なこと                      9. 教員との関係のこと  
 5. 異性関係や性のこと              10. その他

回答項目	実数	割合
1	168	25.5%
2	28	4.2%
3	38	5.8%
4	83	12.6%
5	45	6.8%
6	79	12.0%
7	43	6.5%
8	143	21.7%
9	4	0.6%
10	28	4.2%
回答合計	659	100.0%
回答数	283	—
無回答数	1	—
合計(人)	284	—



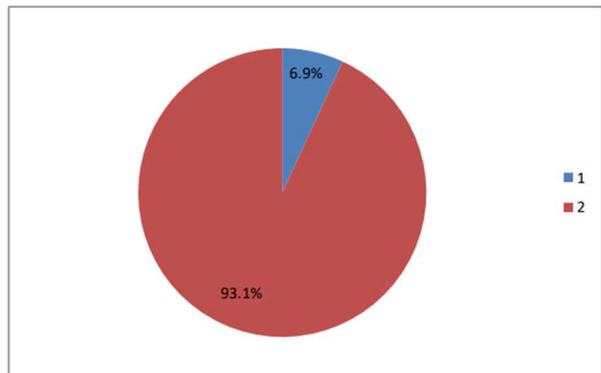
Q58. もし悩みや不安が生じた場合、あなたは誰に相談しますか (主なもの3つまで)	1. 学生総合相談室の相談員	5. 友人
	2. 心身健康センターのカウンセラー	6. 信頼できる身近な人
	3. 指導教員・クラス担当教員	7. その他
	4. 親	8. 誰にも相談しない

回答項目	実数	割合
1	12	1.6%
2	6	0.8%
3	19	2.5%
4	184	24.1%
5	287	37.5%
6	188	24.6%
7	9	1.2%
8	60	7.8%
回答合計	765	100.0%
回答数	401	—
無回答数	8	—
合計(人)	409	—



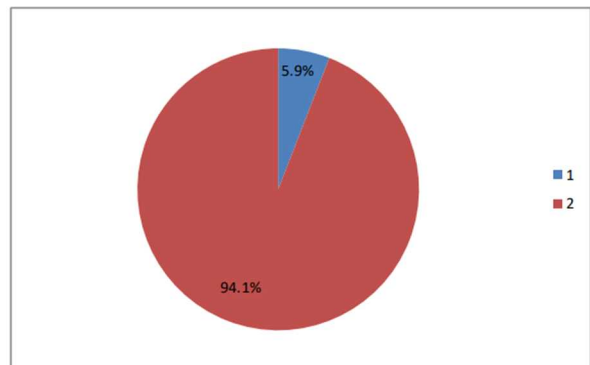
Q59. 悩みや不安が生じた後に、学生なんでも相談室及び心身健康センターに相談に行ったことがありますか	1. ある 2. ない
---	----------------

回答項目	実数	割合
1	28	6.9%
2	378	93.1%
回答合計	406	100.0%
回答数	406	—
無回答数	3	—
合計(人)	409	—



Q60. キャンパス内外で教員、事務職員、先輩などからハラスメント(セクハラを含む)を受けたことがありますか	1. ある 2. ない
--	----------------

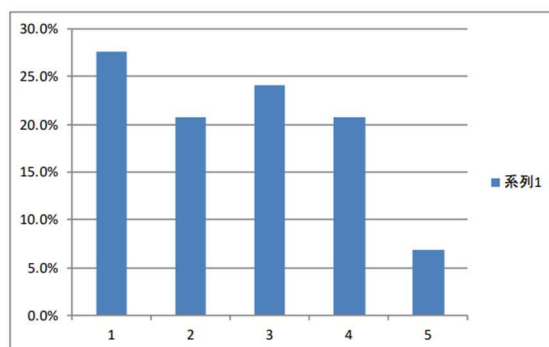
回答項目	実数	割合
1	24	5.9%
2	382	94.1%
回答合計	406	100.0%
回答数	406	—
無回答数	3	—
合計(人)	409	—



Q61. (Q60で1と答えた人だけ回答してください)  (ア)どのようなハラスメントを受けましたか (複数回答可)	<ul style="list-style-type: none"> <li>1. 容姿等に対する言動</li> <li>2. 態度・行動による蔑視</li> <li>3. 講義・ゼミ・課外活動等でのハラスメント</li> <li>4. 飲酒の強要</li> <li>5. その他</li> </ul>
(イ)ハラスメントを受けた後に誰かに相談しましたか	<ul style="list-style-type: none"> <li>1. 相談した</li> <li>2. 相談できなかった</li> <li>3. 相談しなかった</li> </ul>
[ (イ)で1と答えた人だけ回答してください ]  (ウ)誰かに相談しましたか	<ul style="list-style-type: none"> <li>1. 学生総合相談室の相談員</li> <li>2. 心身健康センターのカウンセラー</li> <li>3. 指導教員・クラス担当教員</li> <li>4. 親</li> <li>5. 友人</li> <li>6. 信頼できる身近な人</li> <li>7. その他</li> </ul>

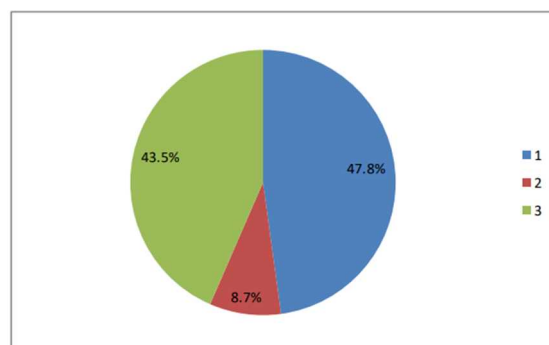
(ア)

回答項目	実数	割合
1	8	27.6%
2	6	20.7%
3	7	24.1%
4	6	20.7%
5	2	6.9%
回答合計	29	100.0%
回答数	24	—
無回答数	0	—
合計(人)	24	—



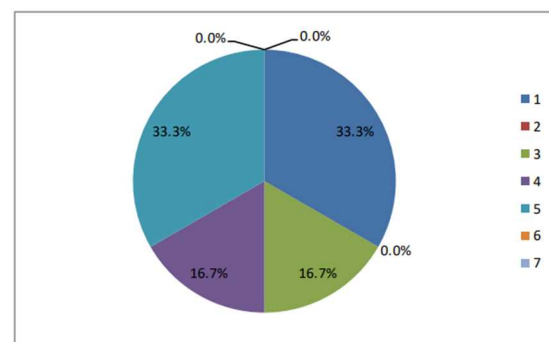
(イ)

回答項目	実数	割合
1	11	47.8%
2	2	8.7%
3	10	43.5%
回答合計	23	100.0%
回答数	23	—
無回答数	1	—
合計(人)	24	—



(ウ)

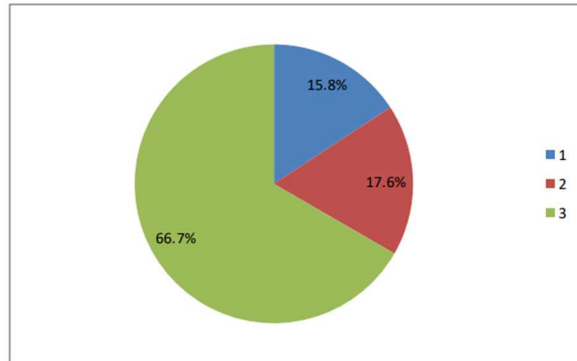
回答項目	実数	割合
1	2	33.3%
2	0	0.0%
3	1	16.7%
4	1	16.7%
5	2	33.3%
6	0	0.0%
7	0	0.0%
回答合計	6	100.0%
回答数	6	—
無回答数	5	—
合計(人)	11	—



Q62. 現在整備されている学生なんでも相談室及び心身健康センターでの学生相談をどう思いますか

1. 利用しやすい
2. 利用しにくい
3. どちらとも言えない

回答項目	実数	割合
1	62	15.8%
2	69	17.6%
3	262	66.7%
回答合計	393	100.0%
回答数	393	—
無回答数	16	—
合計(人)	409	—

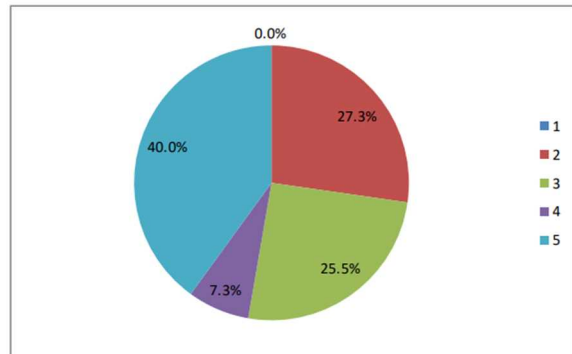


(Q62で2と答えた人だけ回答してください)

Q63. どのような点で、利用しにくいと感じていますか

1. 相談員が常駐していない
2. 相談室での話し声が漏れそうだ
3. 適切な対応をしてもらえるか不安
4. 秘密を守ってもらえるか不安
5. その他

回答項目	実数	割合
1	0	0.0%
2	15	27.3%
3	14	25.5%
4	4	7.3%
5	22	40.0%
回答合計	55	100.0%
回答数	55	—
無回答数	14	—
合計(人)	69	—



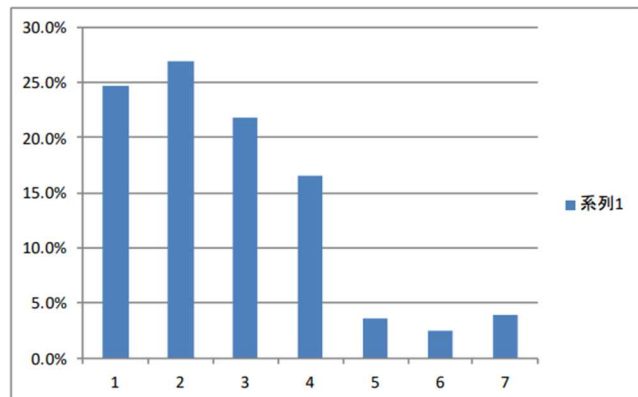


(J)新型コロナウイルス感染症について ○生活・環境について

Q64. 新型コロナウイルス感染症の拡大が、あなたの生活習慣にどのような影響を及ぼしましたか  
(複数回答可)

1. 学習習慣の悪化, 学習意欲の低下
2. 運動不足, 体力の低下
3. 睡眠習慣の悪化, 生活リズムの不規則化
4. 特に影響はしていない
5. 学習習慣の改善, 学習意欲の向上
6. 運動習慣の改善, 体力の向上
7. 睡眠習慣の改善, 生活リズムの適正化

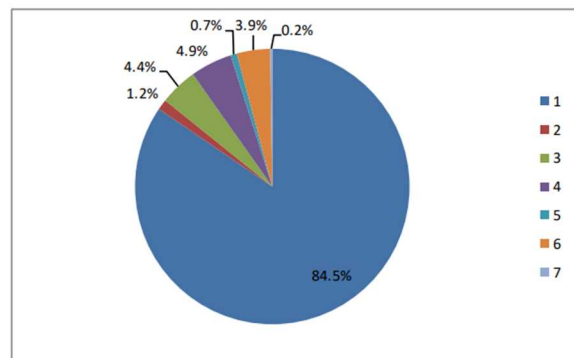
回答項目	実数	割合
1	155	24.6%
2	169	26.9%
3	137	21.8%
4	104	16.5%
5	23	3.7%
6	16	2.5%
7	25	4.0%
回答合計	629	100.0%
回答数	406	—
無回答数	3	—
合計(人)	409	—



Q65. 新型コロナウイルスワクチンの接種について、あなたの状況に当てはまるのはどれですか

1. 2回接種済
2. 1回接種済
3. 接種を検討している
4. 接種したいが、副作用が心配で接種していない
5. 持病等により接種ができない
6. 接種を希望しない
7. その他

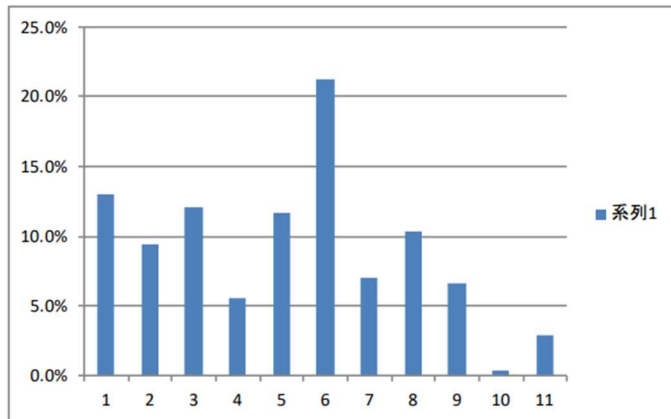
回答項目	実数	割合
1	344	84.5%
2	5	1.2%
3	18	4.4%
4	20	4.9%
5	3	0.7%
6	16	3.9%
7	1	0.2%
回答合計	407	100.0%
回答数	407	—
無回答数	2	—
合計(人)	409	—



Q66. 感染症に関して不安に感じること、  
困っていることは何ですか  
(複数回答可)

1. 学習環境(オンライン授業, 実習・研究への影響, 公共施設の利用制限など)
2. 課外活動・ボランティア活動
3. 収入減少, 感染予防のための支出増など
4. 生活環境(食事, 衛生用品, 外食・買い物など)
5. 対人関係(新しい交友関係ができない, 友人と遊べない, 家族とのコミュニケーション, 孤独感など)
6. 娯楽の制約(イベント, ライブ, 旅行, スポーツ観戦, 観劇, 観覧など)
7. 健康(体力の低下, 持病の悪化, 通院への影響, 不安で気持ちがおちこむなど)
8. 将来(進路, 就職活動, 経済動向・景気など)
9. 感染リスクのある他者の行動
10. その他
11. 特に不安に感じることや困っていることはない

回答項目	実数	割合
1	144	13.0%
2	104	9.4%
3	134	12.1%
4	61	5.5%
5	129	11.6%
6	235	21.2%
7	78	7.0%
8	114	10.3%
9	73	6.6%
10	4	0.4%
11	32	2.9%
回答合計	1108	100.0%
回答数	407	—
無回答数	2	—
合計(人)	409	—



○学生支援事業について

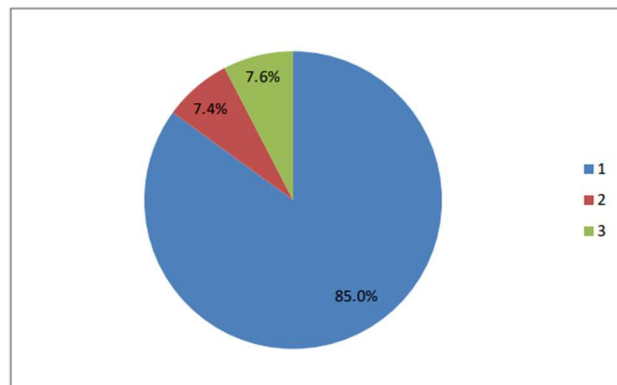
令和2年4月以降、以下①～⑯の学生支援事業がありました【支援内容（実施機関等）】

- ①. 緊急経済支援金（鳴門教育大学基金）
- ②. マスク（鳴門教育大学同窓会）
- ③. 「学びの継続」のための『学生支援緊急給付金』（文部科学省・日本学生支援機構）
- ④. ふるさと鳴門便～がんばる学生応援プロジェクト～ 鳴門産お米5kg（鳴門市役所）
- ⑤. 新型コロナウイルス感染症対策助成事業（日本学生支援機構）
- ⑥. フードバンク（鳴門市役所）
- ⑦. うどん無料・カレー100円（鳴門教育大学同窓会, 鳴教後援会）
- ⑧. 精米（北野商店株式会社）
- ⑨. レンタカー1時間無料（ブリーズファクトリー）
- ⑩. 生理用品・ポケットティッシュ（第一生命株式会社）
- ⑪. 精米・加工食品（徳島県とくしまくらし応援課）
- ⑫. 精米（本学卒業・修了生及びその保護者）
- ⑬. 学生への「食」支援 200円日替わり丼, 100円カレー（鳴門教育大学, 鳴教後援会）
- ⑭. フードバンク（学生会・院生会）
- ⑮. ふるさと鳴門便第2弾～がんばる学生応援プロジェクト～うずとく商品券5,000円分（鳴門市役所）
- ⑯. 防災備蓄食を利用したフードバンク（一般社団法人 日本非常食推進機構）

Q67. ①～⑯の学生支援事業をあなたは利用しましたか

1. 利用した
2. 利用していない(Q69へ)
3. 知らなかった(Q69へ)

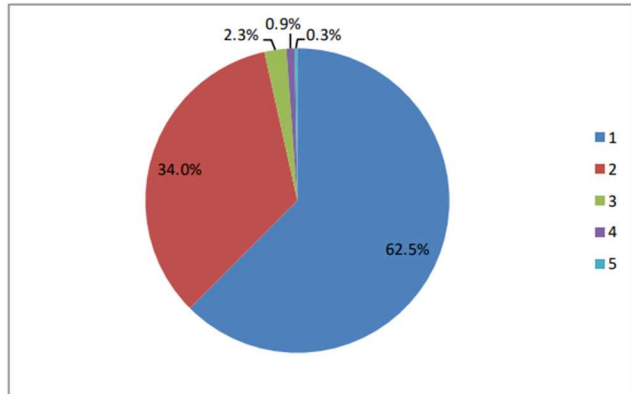
回答項目	実数	割合
1	346	85.0%
2	30	7.4%
3	31	7.6%
回答合計	407	100.0%
回答数	407	—
無回答数	2	—
合計(人)	409	—



Q68. 学生支援事業は、あなたの生活に役立ちましたか

1. 非常に役立った
2. 少し役立った
3. どちらともいえない
4. あまり役立たなかった
5. 全く役立たなかった

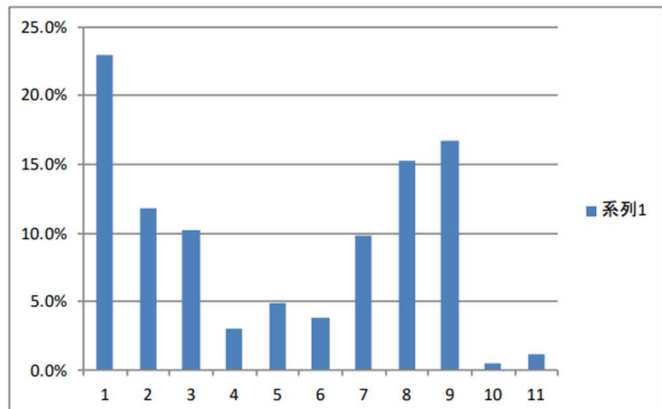
回答項目	実数	割合
1	215	62.5%
2	117	34.0%
3	8	2.3%
4	3	0.9%
5	1	0.3%
回答合計	344	100.0%
回答数	344	—
無回答数	2	—
合計(人)	346	—



Q69. 今後どのような支援を希望しますか  
(複数回答可)

1. 食品
2. 生活必需品(ティッシュ, カイロなど)
3. 衛生用品(マスク, 生理用品, タオルなど)
4. 衣料品
5. 学用品
6. 家具・家電製品
7. 使用料・サービス料等の無償化や割引
8. 商品券・図書カード
9. 学費免除, 奨学金, 支援金
10. その他(自由記述)
11. 特に支援の必要はない

回答項目	実数	割合
1	279	22.9%
2	144	11.8%
3	124	10.2%
4	36	3.0%
5	59	4.9%
6	46	3.8%
7	119	9.8%
8	185	15.2%
9	204	16.8%
10	6	0.5%
11	14	1.2%
回答合計	1216	100.0%
回答数	393	—
無回答数	16	—
合計(人)	409	—



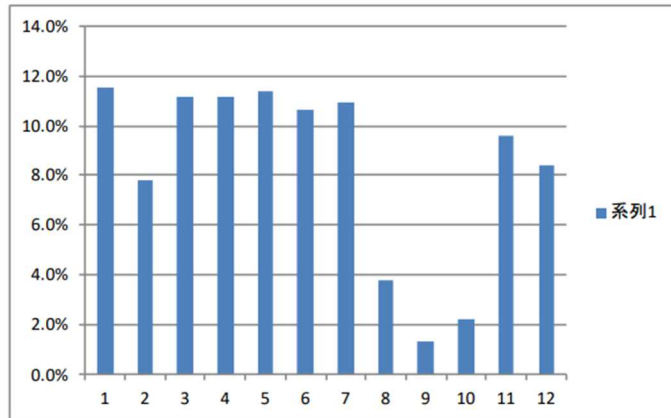
<b>Q69-10 自由記述</b>
アルバイトが出来ていないので金銭的な支援をして頂きたい
学食での割引など
親の収入だけですべてを決めないで欲しい。
給付金・配布

(K)LGBTQ+について

Q70. 右記の1～12で、あなたが知っている  
又は聞いたことのある言葉はどれですか  
(複数回答可)

1. LGBT
2. LGBTQ+
3. 性同一性障害
4. レズビアン
5. ゲイ
6. バイセクシャル
7. トランスジェンダー
8. クエスチョニング
9. クィア
10. アクシュアル
11. 性的少数者, 性的マイノリティ, セクシュアルマイノリティ
12. SDGs目標 ジェンダー平等を実現しよう

回答項目	実数	割合
1	397	11.5%
2	268	7.8%
3	383	11.1%
4	383	11.1%
5	392	11.4%
6	366	10.6%
7	377	11.0%
8	131	3.8%
9	46	1.3%
10	76	2.2%
11	330	9.6%
12	290	8.4%
回答合計	3439	100.0%
回答数	407	—
無回答数	2	—
合計(人)	409	—



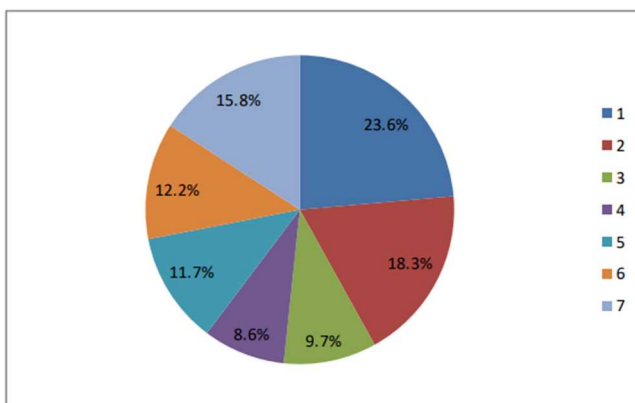
### 第3部 調査結果 —大学院学生—

#### (A) 基本的事項について

Q1. 現在の学年は何年次ですか

- 1. 修士1年
- 2. 修士2年
- 3. 長期1年
- 4. 長期2年
- 5. 長期3年
- 6. 専門職1年
- 7. 専門職2年

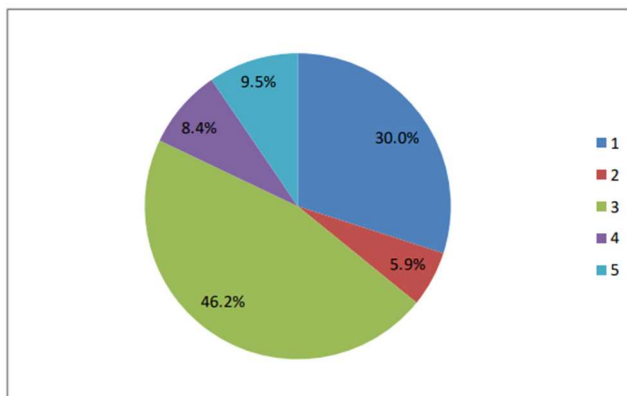
回答項目	実数	割合
1	85	23.6%
2	66	18.3%
3	35	9.7%
4	31	8.6%
5	42	11.7%
6	44	12.2%
7	57	15.8%
回答合計	360	100.0%
回答数	360	—
無回答数	3	—
合計(人)	363	—



Q2. 入学前の立場について

- 1. 現職教員
- 2. 本学学部学生
- 3. 他大学学部学生
- 4. 社会人(現職教員を除く)
- 5. その他

回答項目	実数	割合
1	107	30.0%
2	21	5.9%
3	165	46.2%
4	30	8.4%
5	34	9.5%
回答合計	357	100.0%
回答数	357	—
無回答数	6	—
合計(人)	363	—

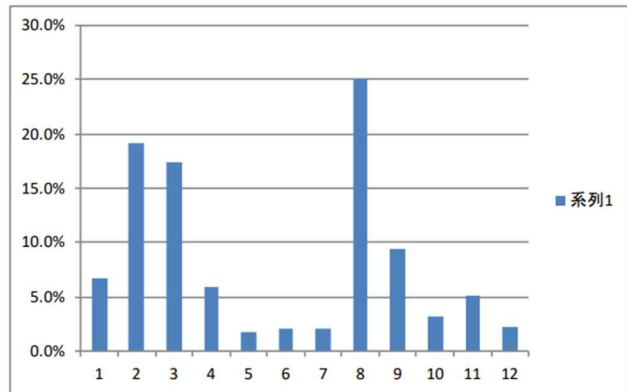


(B)入学の経緯について

Q3. 大学院進学目的又は動機は何ですか  
(主なものを3つまで)

1. 教師としての疑問・問題点を明らかにするため
2. 教師としての資質を向上させるため
3. 資格・免許を取得するため
4. 学校現場での教育の在り方を見つめ直すため
5. 学校現場での忙しさから離れたかったから
6. 教師生活のマンネリ化を解決するため
7. 時代の変化が激しく、かつて大学で学んだことでは通用しなくなったから
8. 専門的知識や技術を習得するため
9. 学問的な興味を満たすため
10. 就職に有利だから
11. 人生の出直し、再出発のため
12. その他

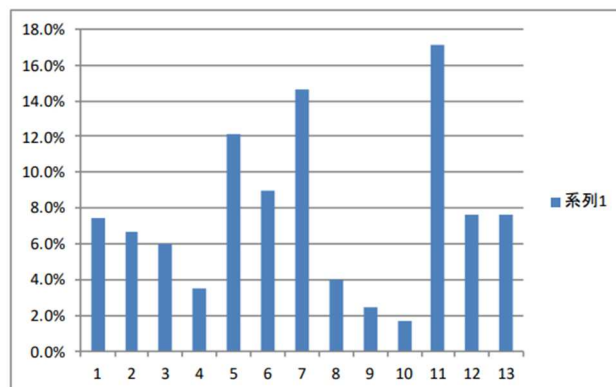
回答項目	実数	割合
1	60	6.7%
2	172	19.2%
3	156	17.4%
4	53	5.9%
5	16	1.8%
6	18	2.0%
7	18	2.0%
8	225	25.1%
9	84	9.4%
10	28	3.1%
11	45	5.0%
12	20	2.2%
回答合計	895	100.0%
回答数	359	—
無回答数	4	—
合計(人)	363	—



Q4. 本学大学院をなにで知りましたか  
(主なものを3つまで)

1. 現場に配布された募集要項を見た
2. 教育委員会からの通知で知った
3. 本学に知り合いの教員がいる
4. 本学教員の講演会等を聞いて
5. 大学時代の指導教員の紹介
6. 本学修士生の紹介
7. 先輩・友人・知人の紹介(本学修士生を除く)
8. 上司の紹介
9. 受験雑誌を見た
10. ポスターを見た
11. 本学のホームページを見た
12. 地元であるから知っていた
13. その他

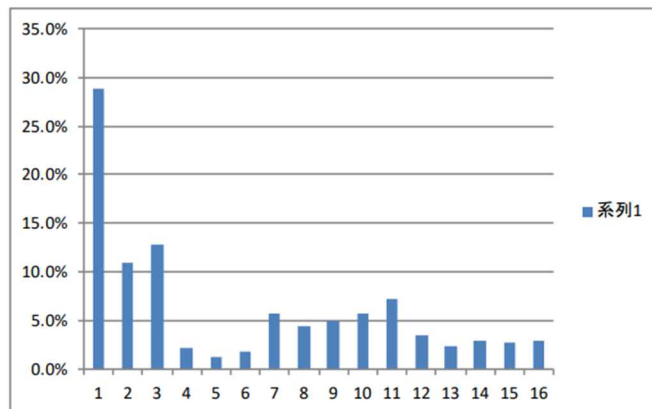
回答項目	実数	割合
1	45	7.5%
2	40	6.7%
3	36	6.0%
4	21	3.5%
5	73	12.1%
6	54	9.0%
7	88	14.6%
8	24	4.0%
9	15	2.5%
10	10	1.7%
11	103	17.1%
12	46	7.7%
13	46	7.7%
回答合計	601	100.0%
回答数	361	—
無回答数	2	—
合計(人)	363	—





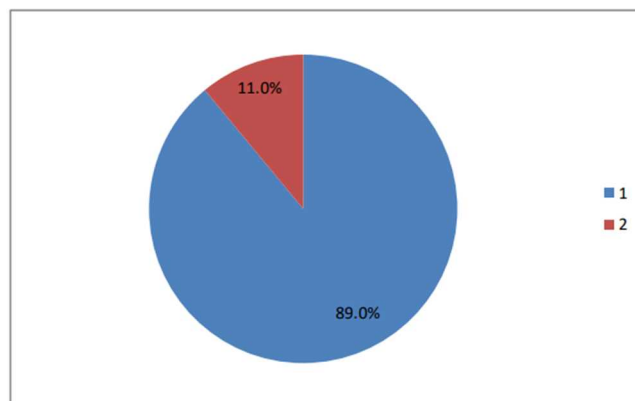
<p>Q5. 本学大学院を選んだ動機又はきっかけは何ですか (主なもの3つまで)</p>	<ol style="list-style-type: none"> <li>1. 自分の勉強したい分野があったから</li> <li>2. 研究指導を受けたい教員がいたから</li> <li>3. 教員免許が取得できるから</li> <li>4. 教員の評判がよかったから</li> <li>5. 本学教員の講演会等を聞いたから</li> <li>6. 教育委員会の命令だから</li> <li>7. 大学院説明会に参加したから</li> <li>8. 大学での指導教員に勧められたから</li> <li>9. 本学修了生に勧められたから</li> <li>10. 先輩・友人に勧められたから(本学修了生を除く)</li> <li>11. 地元の大学院だから</li> <li>12. 自然環境が良いから</li> <li>13. 大学の教育設備が充実しているから</li> <li>14. 鳴門教育大学の卒業生だから</li> <li>15. 他大学の大学院に不合格だったから</li> <li>16. その他</li> </ol>
--	--

回答項目	実数	割合
1	212	28.8%
2	81	11.0%
3	95	12.9%
4	16	2.2%
5	9	1.2%
6	13	1.8%
7	42	5.7%
8	32	4.3%
9	36	4.9%
10	42	5.7%
11	53	7.2%
12	25	3.4%
13	17	2.3%
14	22	3.0%
15	20	2.7%
16	22	3.0%
回答合計	737	100.0%
回答数	361	—
無回答数	2	—
合計(人)	363	—



<p>Q6. 入学前に本学の大学院紹介冊子「大学院ガイドブック」やウェブページ等を見たことがありますか</p>	<ol style="list-style-type: none"> <li>1. ある</li> <li>2. ない</li> </ol>
---	--

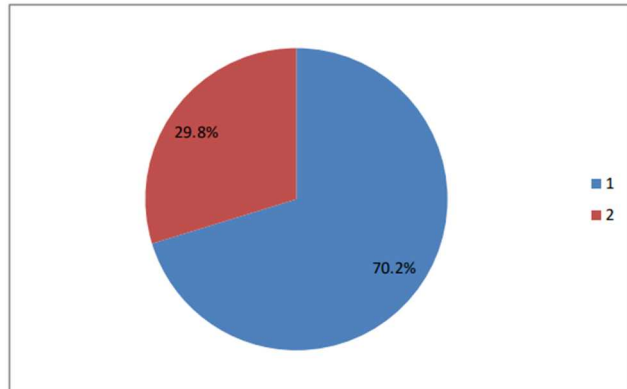
回答項目	実数	割合
1	323	89.0%
2	40	11.0%
回答合計	363	100.0%
回答数	363	—
無回答数	0	—
合計(人)	363	—



Q7. 本学の目的(大学憲章・大学院の目標等)については、ウェブページ等を通じて紹介していますが、知っていますか

- 1. 知っている
- 2. 知らない

回答項目	実数	割合
1	255	70.2%
2	108	29.8%
回答合計	363	100.0%
回答数	363	—
無回答数	0	—
合計(人)	363	—

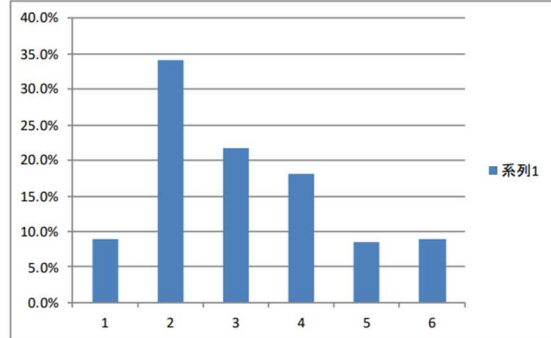


(C)あなたの経済状況について(現職教員以外の方に質問します。現職教員の方は、Q16へ)

Q8. あなたの1か月の生活費はどれくらいですか

1. 3万円未満
2. 3万円以上～5万円未満
3. 5万円以上～7万円未満
4. 7万円以上～9万円未満
5. 9万円以上～11万円未満
6. 11万円以上

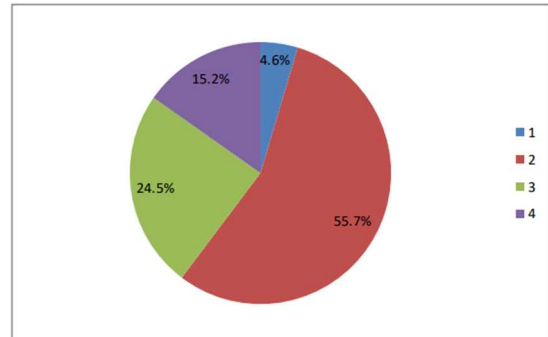
回答項目	実数	割合
1	25	8.9%
2	96	34.0%
3	61	21.6%
4	51	18.1%
5	24	8.5%
6	25	8.9%
回答合計	282	100.0%
回答数	282	—
無回答数	81	—
合計(人)	363	—



Q9. 現在の経済状況について

1. ゆとりがある
2. 普通(あまり不自由を感じない)
3. やや苦しい(奨学金や軽度のアルバイトで充足できる)
4. 大変苦しい(定期的なアルバイトが必要である)

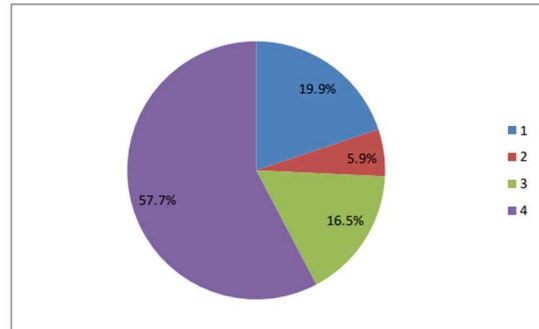
回答項目	実数	割合
1	13	4.6%
2	157	55.7%
3	69	24.5%
4	43	15.2%
回答合計	282	100.0%
回答数	282	—
無回答数	81	—
合計(人)	363	—



Q10. 日本学生支援機構の奨学金について

1. 現在受けている
2. 申請したが不採用
3. 希望していたが申請しなかった
4. 必要ない

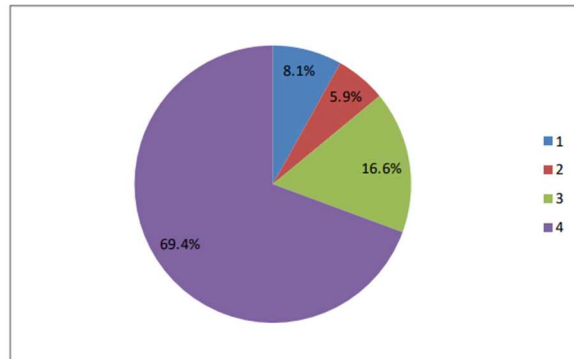
回答項目	実数	割合
1	54	19.9%
2	16	5.9%
3	45	16.5%
4	157	57.7%
回答合計	272	100.0%
回答数	272	—
無回答数	91	—
合計(人)	363	—



Q11. 日本学生支援機構以外の奨学金について

1. 現在受けている
2. 申請したが不採用
3. 希望していたが申請しなかった
4. 必要ない

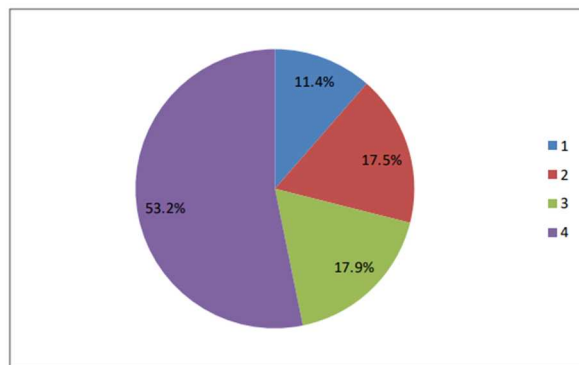
回答項目	実数	割合
1	22	8.1%
2	16	5.9%
3	45	16.6%
4	188	69.4%
回答合計	271	100.0%
回答数	271	—
無回答数	92	—
合計(人)	363	—



Q12. 奨学金を受けることを希望しますか

1. 現在受けているが、更に希望する
2. 現在受けており、更には希望しない
3. 現在受けていないが、希望する
4. 現在受けていないし、希望もしない

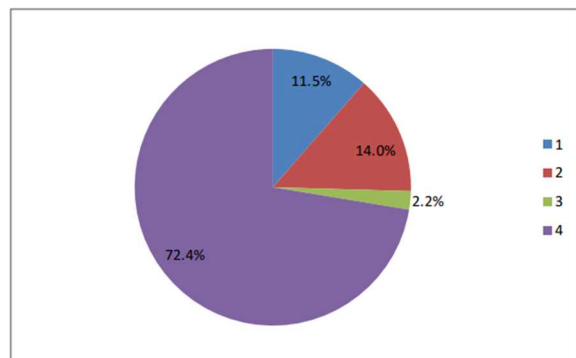
回答項目	実数	割合
1	32	11.4%
2	49	17.5%
3	50	17.9%
4	149	53.2%
回答合計	280	100.0%
回答数	280	—
無回答数	83	—
合計(人)	363	—



Q13. 令和3年度授業料免除(前期)について

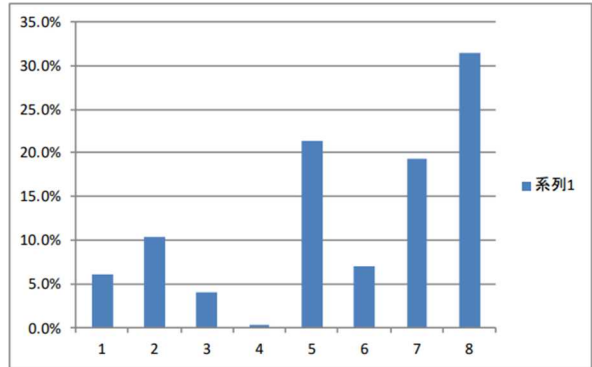
1. 全額免除
2. 半額免除
3. 不許可
4. 申請しなかった

回答項目	実数	割合
1	32	11.5%
2	39	14.0%
3	6	2.2%
4	202	72.4%
回答合計	279	100.0%
回答数	279	—
無回答数	84	—
合計(人)	363	—



Q14. どのようなアルバイトをしていますか (複数回答可)	1. 家庭教師 2. 塾の講師 3. 事務 4. 調査	5. 販売・サービス 6. 肉体労働 7. その他 8. していない
-----------------------------------	--------------------------------------	---

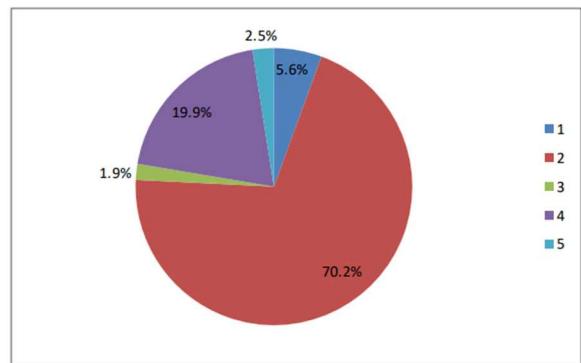
回答項目	実数	割合
1	20	6.1%
2	34	10.4%
3	13	4.0%
4	1	0.3%
5	70	21.4%
6	23	7.0%
7	63	19.3%
8	103	31.5%
回答合計	327	100.0%
回答数	284	—
無回答数	79	—
合計(人)	363	—



Q15. (Q14で1～7と答えた人だけ回答してください) (ア)アルバイト料の主な用途は何ですか	1. 学費 2. 生活費 3. 課外活動費	4. 遊興費等 5. その他
(イ)1週間の従事時間は合計何時間ですか (移動に要する時間も含む)	1. 5時間未満 2. 5～10時間未満 3. 10～15時間未満	4. 15～20時間未満 5. 20～25時間未満 6. 25時間以上
(ウ)就業時間は、深夜(午前0時以降)ですか	1. はい 2. いいえ	

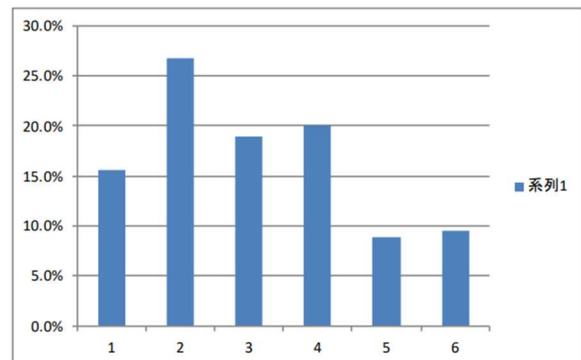
(ア)

回答項目	実数	割合
1	9	5.6%
2	113	70.2%
3	3	1.9%
4	32	19.9%
5	4	2.5%
回答合計	161	100.0%
回答数	161	—
無回答数	21	—
合計(人)	182	—



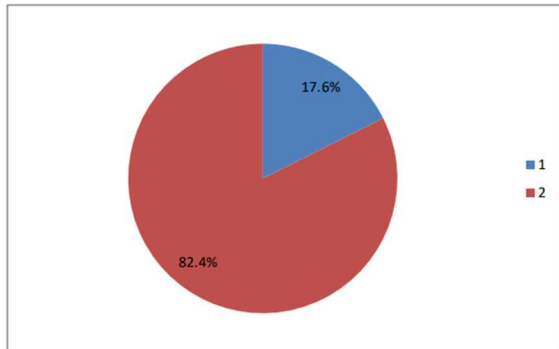
(イ)

回答項目	実数	割合
1	28	15.6%
2	48	26.8%
3	34	19.0%
4	36	20.1%
5	16	8.9%
6	17	9.5%
回答合計	179	100.0%
回答数	179	—
無回答数	3	—
合計(人)	182	—



(ウ)

回答項目	実数	割合
1	31	17.6%
2	145	82.4%
回答合計	176	100.0%
回答数	176	—
無回答数	6	—
合計(人)	182	—

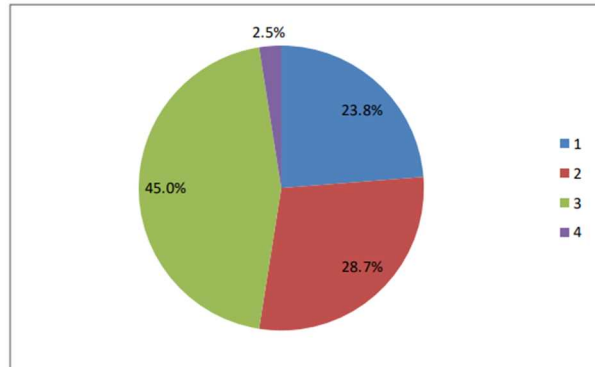


(D)住居について

Q16. あなたの現在の住居はどれですか

1. 自宅
2. 学生宿舎
3. アパート
4. その他

回答項目	実数	割合
1	86	23.8%
2	104	28.7%
3	163	45.0%
4	9	2.5%
回答合計	362	100.0%
回答数	362	—
無回答数	1	—
合計(人)	363	—

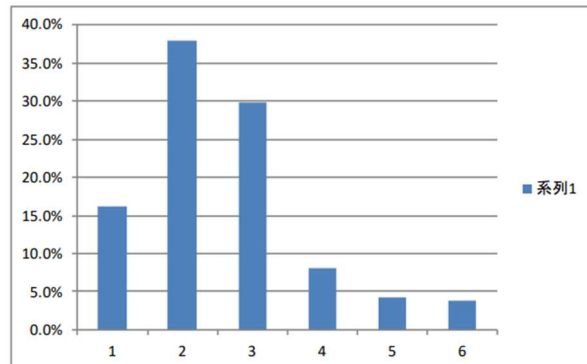


(Q16で3と答えた人だけ回答してください)

Q17. 部屋代はいくらですか (光熱水料を除く)

1. 3万円未満
2. 3~4万円未満
3. 4~5万円未満
4. 5~6万円未満
5. 6~7万円未満
6. 7万円以上

回答項目	実数	割合
1	26	16.1%
2	61	37.9%
3	48	29.8%
4	13	8.1%
5	7	4.3%
6	6	3.7%
回答合計	161	100.0%
回答数	161	—
無回答数	2	—
合計(人)	163	—

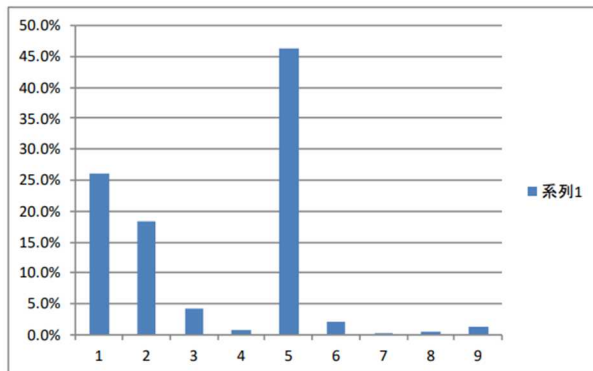


(E)通学について

Q18. 通学は主として何を利用していますか  
(車・鉄道等で乗り継ぎがある場合は、該当する番号をすべて選んでください)

- 1. 徒歩
- 2. 自転車
- 3. 原付バイク
- 4. 自動二輪
- 5. 自動車
- 6. バス
- 7. JR
- 8. 渡船
- 9. その他

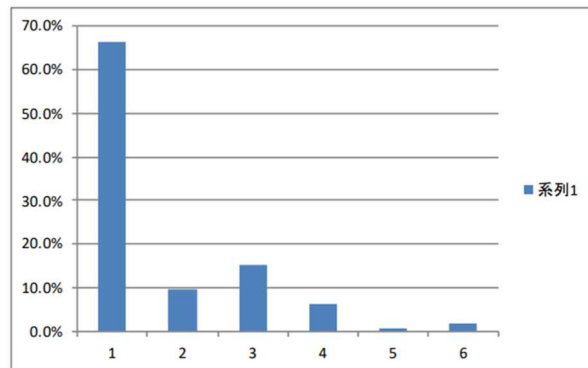
回答項目	実数	割合
1	109	26.1%
2	76	18.2%
3	18	4.3%
4	3	0.7%
5	193	46.3%
6	9	2.2%
7	1	0.2%
8	2	0.5%
9	6	1.4%
回答合計	417	100.0%
回答数	362	—
無回答数	1	—
合計(人)	363	—



Q19. 通学時間は片道どのくらいかかりますか

- 1. 15分未満
- 2. 15～30分未満
- 3. 30～60分未満
- 4. 60～90分未満
- 5. 90～120分未満
- 6. 120分以上

回答項目	実数	割合
1	238	66.5%
2	34	9.5%
3	54	15.1%
4	22	6.1%
5	3	0.8%
6	7	2.0%
回答合計	358	100.0%
回答数	358	—
無回答数	5	—
合計(人)	363	—



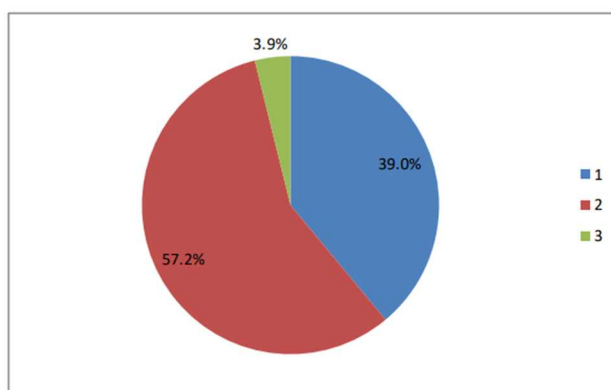


(F) 修学等について

Q20. 入学前に期待していた成果があがっていると思いますか

1. 十分にあがっていると思う
2. ある程度あがっていると思う
3. あがっているとは思わない

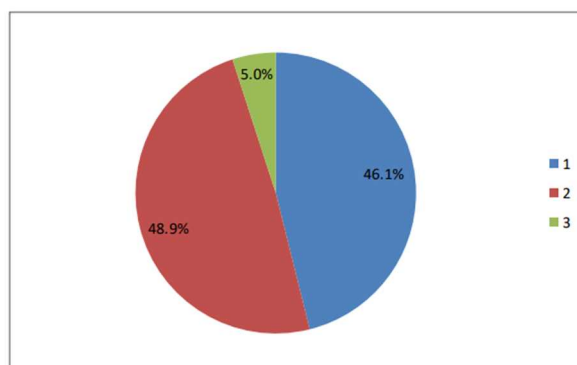
回答項目	実数	割合
1	141	39.0%
2	207	57.2%
3	14	3.9%
回答合計	362	100.0%
回答数	362	—
無回答数	1	—
合計(人)	363	—



Q21. 入学前に望んでいた教育が受けられていると思いますか

1. 十分に受けられていると思う
2. ある程度受けられていると思う
3. 受けられているとは思わない

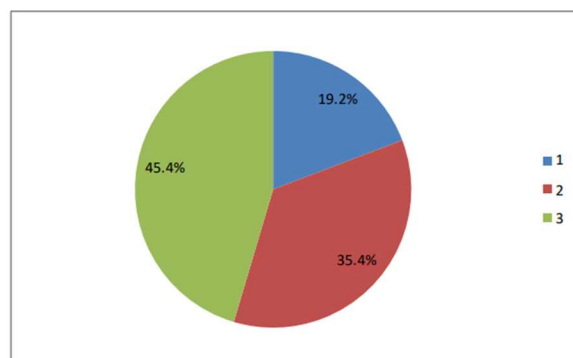
回答項目	実数	割合
1	166	46.1%
2	176	48.9%
3	18	5.0%
回答合計	360	100.0%
回答数	360	—
無回答数	3	—
合計(人)	363	—



Q22. オフィスアワーを利用したことがありますか

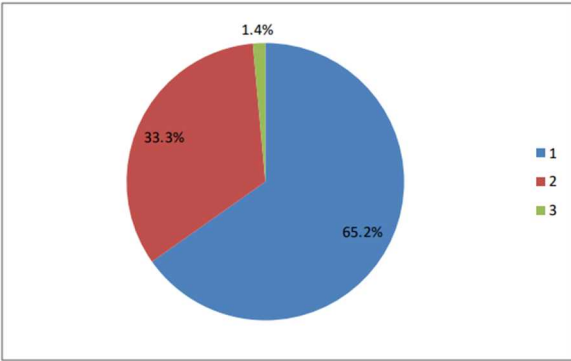
1. 利用したことがある
2. 利用したことがない
3. 知らない

回答項目	実数	割合
1	69	19.2%
2	127	35.4%
3	163	45.4%
回答合計	359	100.0%
回答数	359	—
無回答数	4	—
合計(人)	363	—



<p>(Q22で1と答えた人だけ回答してください)</p> <p>Q23. オフィスアワーでの相談体制をどう思いますか</p>	<p>1. 十分役に立っている</p> <p>2. ある程度役に立っている</p> <p>3. 役に立っているとは思わない</p>
---	---

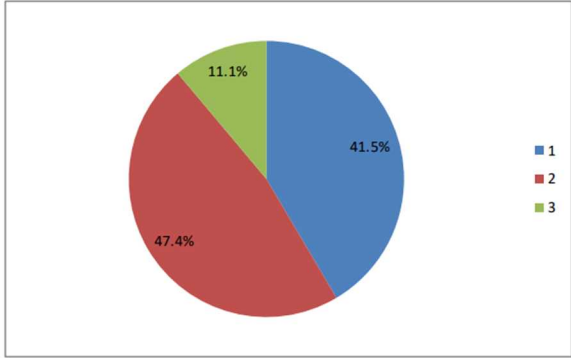
回答項目	実数	割合
1	45	65.2%
2	23	33.3%
3	1	1.4%
回答合計	69	100.0%
回答数	69	—
無回答数	0	—
合計(人)	69	—



<p>Q24. 学内の自主学習環境(附属図書館, 情報端末室等)についてどう思いますか</p> <p>(ア)設備について</p>	<p>1. 十分整備されている</p> <p>2. ある程度整備されている</p> <p>3. 不十分である</p>
<p>(イ)広さについて</p>	<p>1. 十分な広さである</p> <p>2. 適当な広さである</p> <p>3. 狭い</p>

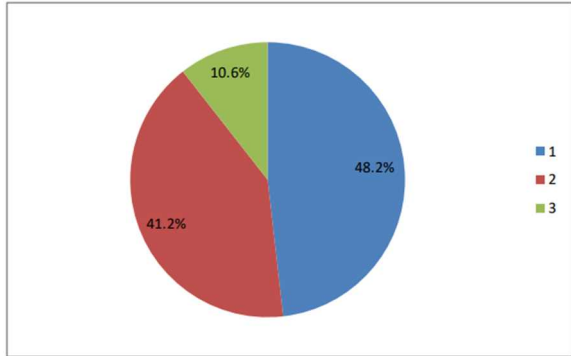
(ア)

回答項目	実数	割合
1	149	41.5%
2	170	47.4%
3	40	11.1%
回答合計	359	100.0%
回答数	359	—
無回答数	4	—
合計(人)	363	—



(イ)

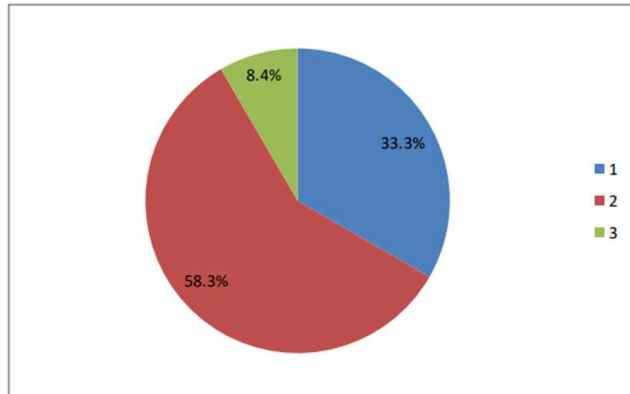
回答項目	実数	割合
1	173	48.2%
2	148	41.2%
3	38	10.6%
回答合計	359	100.0%
回答数	359	—
無回答数	4	—
合計(人)	363	—



Q25. 学生支援全般(修学, 生活, 健康, 経済等)について  
どう思いますか

1. 十分な支援を受けていると思う
2. ある程度の支援を受けていると思う
3. 相応な支援を受けているとは思わない

回答項目	実数	割合
1	119	33.3%
2	208	58.3%
3	30	8.4%
回答合計	357	100.0%
回答数	357	—
無回答数	6	—
合計(人)	363	—

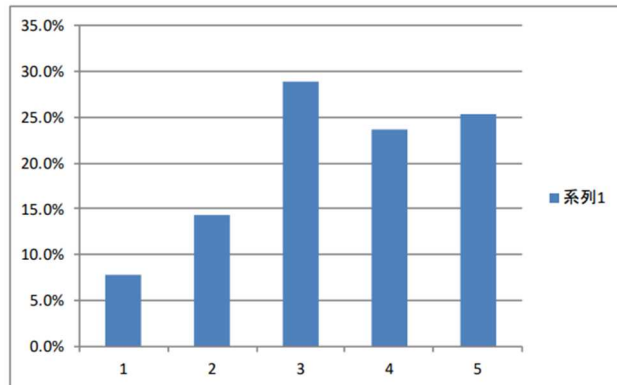


(Q26~Q35は, 現職教員以外の方に質問します。現職教員の方は, Q36へ)

Q26. 授業時間以外で1日平均どのくらい学習していますか

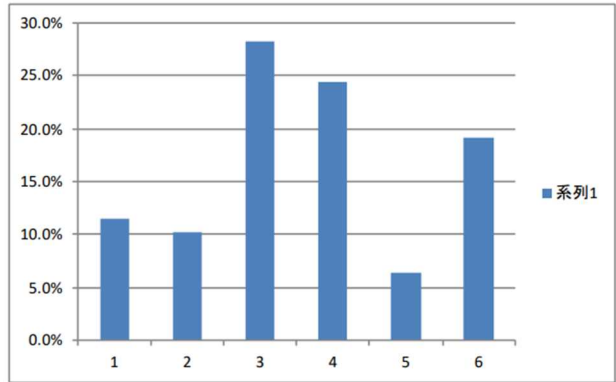
1. 30分未満
2. 30分~1時間未満
3. 1時間~2時間未満
4. 2時間~3時間未満
5. 3時間以上

回答項目	実数	割合
1	22	7.9%
2	40	14.3%
3	81	28.9%
4	66	23.6%
5	71	25.4%
回答合計	280	100.0%
回答数	280	—
無回答数	83	—
合計(人)	363	—



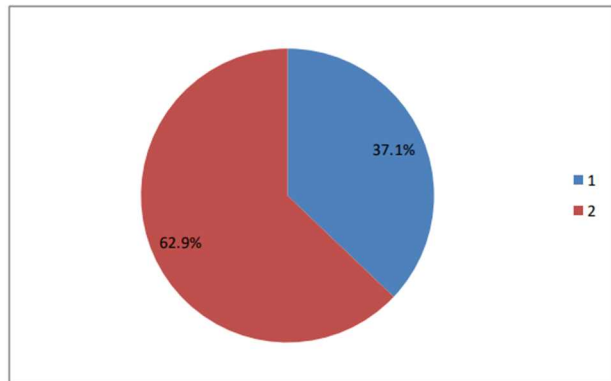
<p>(Q26で1～2と答えた人だけ回答してください)</p> <p>Q27. 1時間未満しか勉強をしていない理由は何ですか (主なもの2つまで)</p>	<ol style="list-style-type: none"> <li>1. 授業等を受けるのに必要がない</li> <li>2. 授業等で具体的指示がない</li> <li>3. やる気がしない</li> <li>4. アルバイトで忙しい</li> <li>5. 課外活動等で忙しい</li> <li>6. その他</li> </ol>
---	--

回答項目	実数	割合
1	9	11.5%
2	8	10.3%
3	22	28.2%
4	19	24.4%
5	5	6.4%
6	15	19.2%
回答合計	78	100.0%
回答数	60	—
無回答数	2	—
合計(人)	62	—



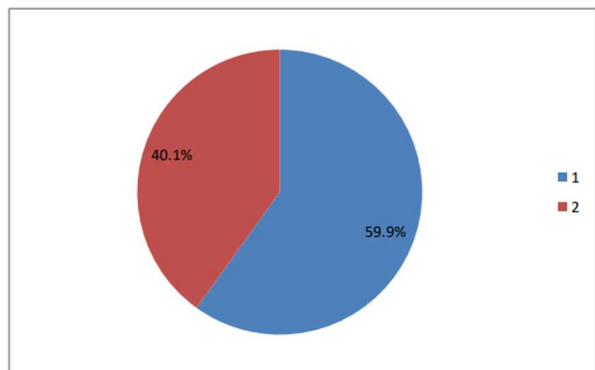
<p>Q28. 学習ボランティア活動(学校ボランティア・国際交流ボランティア・国際協力ボランティア等)に参加したことがありますか</p>	<ol style="list-style-type: none"> <li>1. ある</li> <li>2. ない</li> </ol>
--	--

回答項目	実数	割合
1	105	37.1%
2	178	62.9%
回答合計	283	100.0%
回答数	283	—
無回答数	80	—
合計(人)	363	—



<p>Q29. 研究会(学会・講演会・講習会等)に参加したことがありますか</p>	<ol style="list-style-type: none"> <li>1. ある</li> <li>2. ない</li> </ol>
---	--

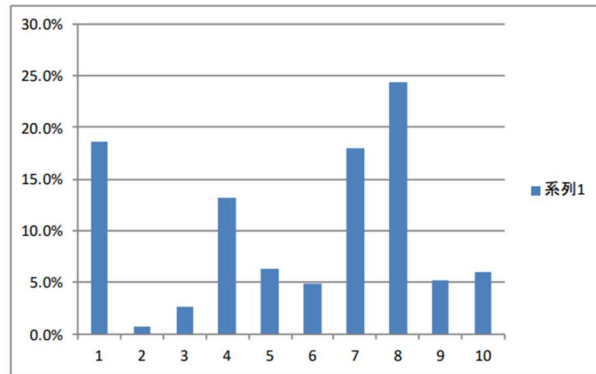
回答項目	実数	割合
1	169	59.9%
2	113	40.1%
回答合計	282	100.0%
回答数	282	—
無回答数	81	—
合計(人)	363	—



Q30. 普段主に読んでいる本は何ですか  
【電子媒体を含む】(主なもの3つまで)

- |                    |            |
|--------------------|------------|
| 1. 漫画              | 6. 哲学・宗教関係 |
| 2. グラビア            | 7. 文学      |
| 3. 週刊誌(週刊の漫画雑誌を除く) | 8. 趣味関係    |
| 4. 社会科学関係          | 9. 特にない    |
| 5. 自然科学関係          | 10. その他    |

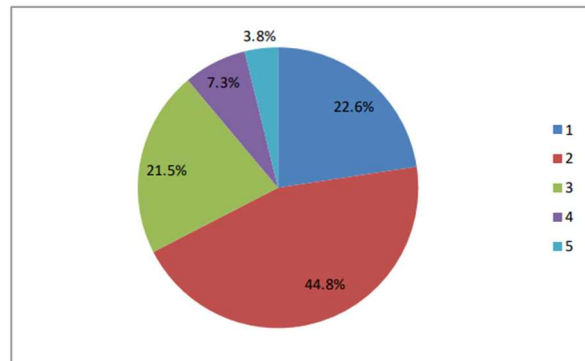
回答項目	実数	割合
1	104	18.6%
2	4	0.7%
3	15	2.7%
4	74	13.2%
5	35	6.3%
6	27	4.8%
7	101	18.1%
8	136	24.3%
9	29	5.2%
10	34	6.1%
回答合計	559	100.0%
回答数	281	—
無回答数	82	—
合計(人)	363	—



Q31. あなたは平均して月に何冊ぐらい本を読みますか  
【電子媒体を含む】(Q30の1~3を除く)

- |         |          |
|---------|----------|
| 1. 1冊未満 | 4. 6~10冊 |
| 2. 1~2冊 | 5. 11冊以上 |
| 3. 3~5冊 |          |

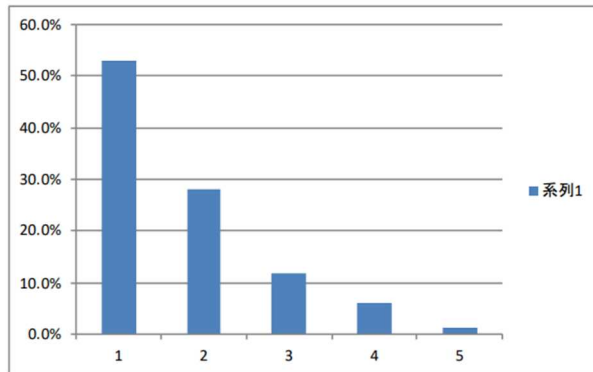
回答項目	実数	割合
1	59	22.6%
2	117	44.8%
3	56	21.5%
4	19	7.3%
5	10	3.8%
回答合計	261	100.0%
回答数	261	—
無回答数	3	—
合計(人)	264	—



Q32. 講義・演習などに直接関係しない本の読書時間は平均で1日どのくらいですか【電子媒体を含む】(Q30の1～3を除く)

1. 30分未満  
2. 30分～1時間未満  
3. 1時間～2時間未満  
4. 2時間～3時間未満  
5. 3時間以上

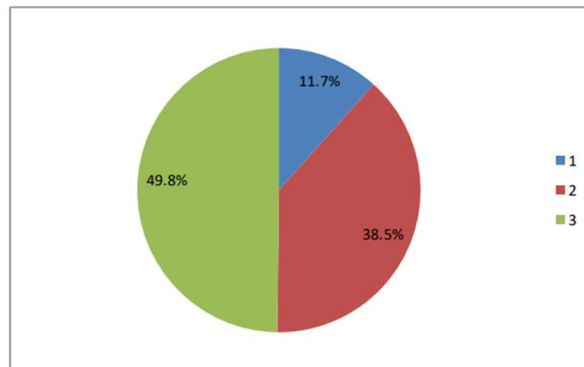
回答項目	実数	割合
1	138	52.9%
2	73	28.0%
3	31	11.9%
4	16	6.1%
5	3	1.1%
回答合計	261	100.0%
回答数	261	—
無回答数	3	—
合計(人)	264	—



Q33. 新聞を読んでいますか【電子媒体を含む】(テレビ・ラジオ番組欄は除く)

1. 毎日読む  
2. 時々読む  
3. 全く読まない

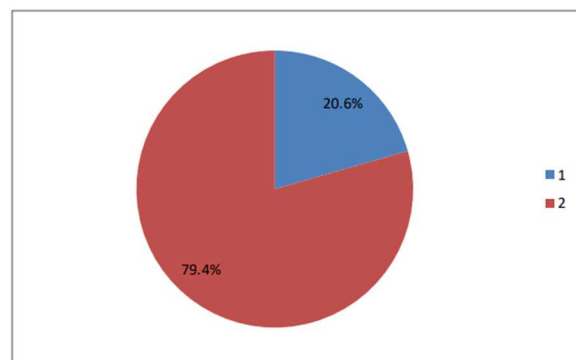
回答項目	実数	割合
1	33	11.7%
2	109	38.5%
3	141	49.8%
回答合計	283	100.0%
回答数	283	—
無回答数	80	—
合計(人)	363	—



Q34. ティーチング・アシスタント(T. A, 教育補助)又はリサーチ・アシスタント(R. A, 研究補助)を経験したことがありますか

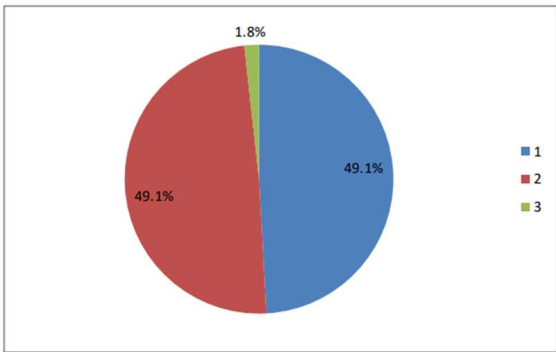
1. ある  
2. ない

回答項目	実数	割合
1	58	20.6%
2	224	79.4%
回答合計	282	100.0%
回答数	282	—
無回答数	81	—
合計(人)	363	—



<p>(Q34で1と答えた人だけ回答してください)</p> <p>Q35. T. A又はR. Aの経験が, 自己の修学に活かされていると思いますか</p>	<p>1. 十分に活かされていると思う</p> <p>2. ある程度活かされていると思う</p> <p>3. 活かされていないと思う</p>
---	--

回答項目	実数	割合
1	28	49.1%
2	28	49.1%
3	1	1.8%
回答合計	57	100.0%
回答数	57	—
無回答数	1	—
合計(人)	58	—

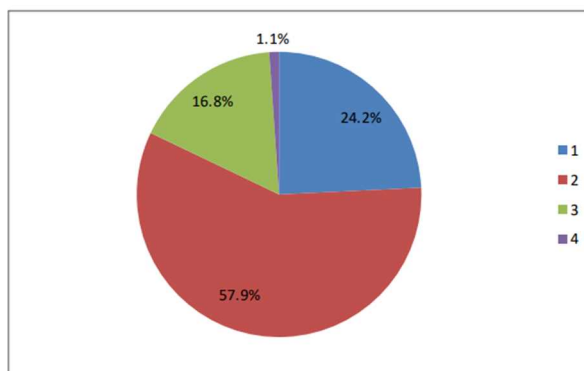


(G) 健康について

Q36. 現在の健康状況(身体的)はどうですか

1. 極めて健康である
2. 健康である
3. やや不健康である
4. 不健康である

回答項目	実数	割合
1	88	24.2%
2	210	57.9%
3	61	16.8%
4	4	1.1%
回答合計	363	100.0%
回答数	363	—
無回答数	0	—
合計(人)	363	—

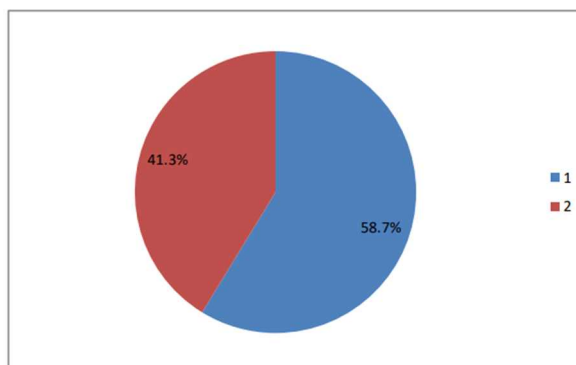


(Q36で3又は4と答えた人だけ回答してください)

Q37. 治療をしていますか

1. 治療をしている
2. 治療をしていない

回答項目	実数	割合
1	37	58.7%
2	26	41.3%
回答合計	63	100.0%
回答数	63	—
無回答数	2	—
合計(人)	65	—

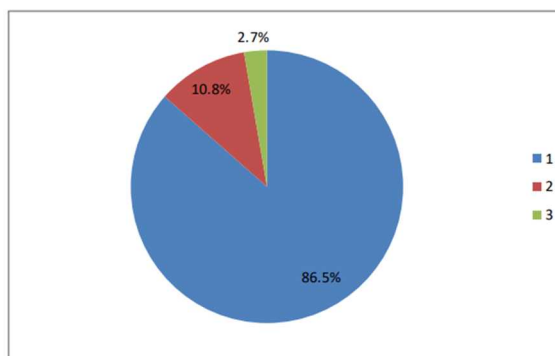


(Q37で1と答えた人だけ回答してください)

Q38. 主にどのような治療をしていますか

1. 病院又は開業医で治療を受けている
2. 市販の薬を買って自分で治療している
3. その他

回答項目	実数	割合
1	32	86.5%
2	4	10.8%
3	1	2.7%
回答合計	37	100.0%
回答数	37	—
無回答数	0	—
合計(人)	37	—

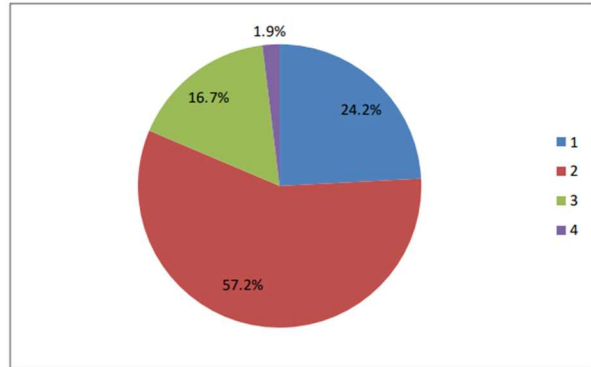




Q39. 現在の健康状況(精神的)はどうですか

1. 極めて健康である
2. 健康である
3. やや不健康である
4. 不健康である

回答項目	実数	割合
1	87	24.2%
2	206	57.2%
3	60	16.7%
4	7	1.9%
回答合計	360	100.0%
回答数	360	—
無回答数	3	—
合計(人)	363	—

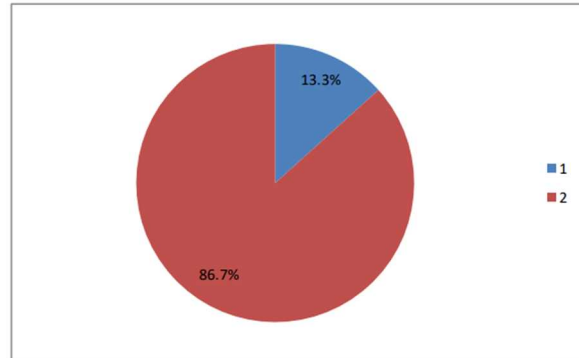


(Q39で3又は4と答えた人だけ回答してください)

Q40. 治療をしていますか

1. 治療をしている
2. 治療をしていない

回答項目	実数	割合
1	8	13.3%
2	52	86.7%
回答合計	60	100.0%
回答数	60	—
無回答数	7	—
合計(人)	67	—

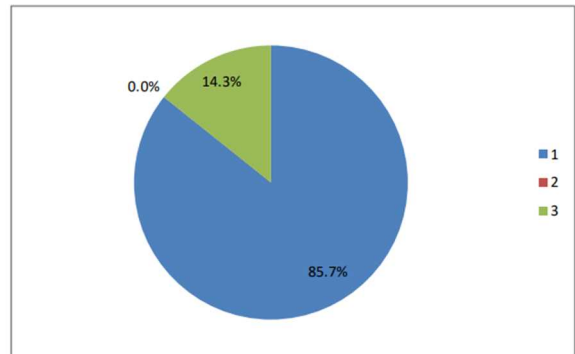


(Q40で1と答えた人だけ回答してください)

Q41. 主にどのような治療をしていますか

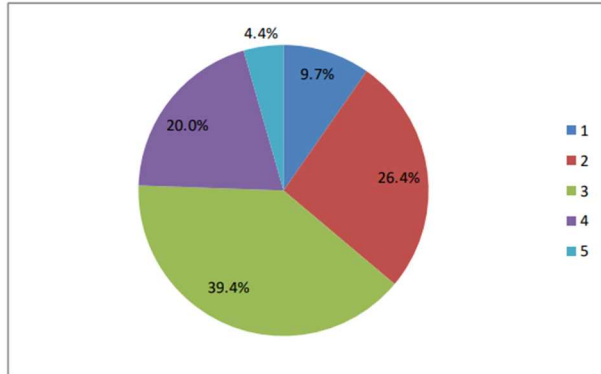
1. 病院又は開業医で治療を受けている
2. 市販の薬を買って自分で治療している
3. その他

回答項目	実数	割合
1	6	85.7%
2	0	0.0%
3	1	14.3%
回答合計	7	100.0%
回答数	7	—
無回答数	1	—
合計(人)	8	—



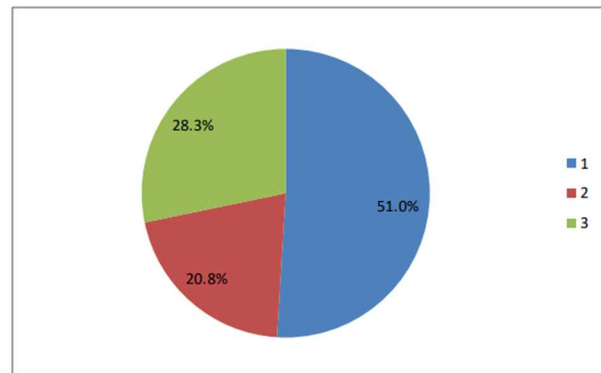
Q42. 1日の平均睡眠時間はどのくらいですか	1. 5時間未満	4. 7～8時間未満
	2. 5～6時間未満	5. 8時間以上
	3. 6～7時間未満	

回答項目	実数	割合
1	35	9.7%
2	95	26.4%
3	142	39.4%
4	72	20.0%
5	16	4.4%
回答合計	360	100.0%
回答数	360	—
無回答数	3	—
合計(人)	363	—



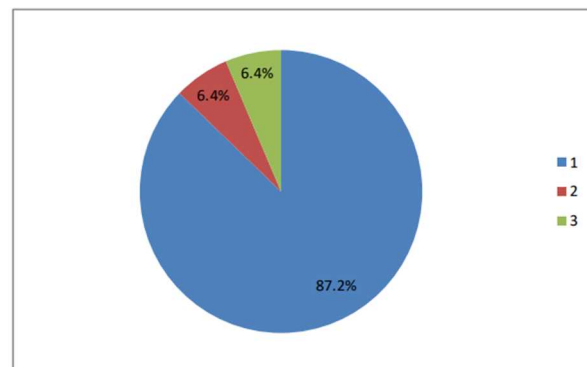
Q43. 朝食をどの程度食べますか	1. 毎日食べる
	2. 週3日程度
	3. ほとんど食べない

回答項目	実数	割合
1	184	51.0%
2	75	20.8%
3	102	28.3%
回答合計	361	100.0%
回答数	361	—
無回答数	2	—
合計(人)	363	—



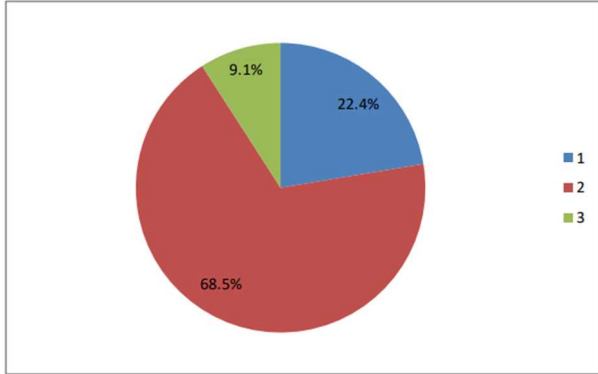
Q44. 喫煙をしますか	1. 吸ったことがない
	2. ときどき吸っている
	3. 毎日吸っている

回答項目	実数	割合
1	314	87.2%
2	23	6.4%
3	23	6.4%
回答合計	360	100.0%
回答数	360	—
無回答数	3	—
合計(人)	363	—



Q45. 飲酒をしますか	1. 飲んだことがない 2. ときどき飲んでいる 3. ほぼ毎日飲んでいる
--------------	---

回答項目	実数	割合
1	81	22.4%
2	248	68.5%
3	33	9.1%
回答合計	362	100.0%
回答数	362	—
無回答数	1	—
合計(人)	363	—

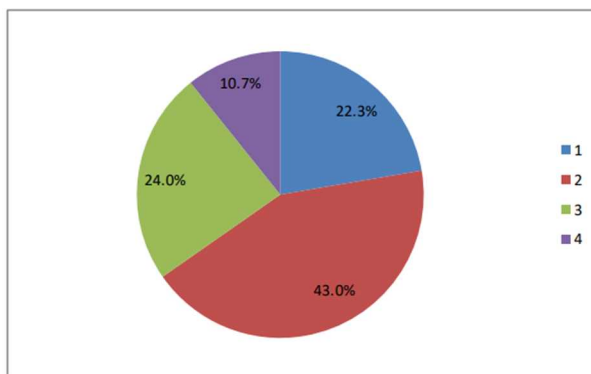


(H) 学生相談等について

Q46. 現在悩みや不安を感じることがありますか

1. よくある                      3. あまりない  
2. 時々ある                    4. 全くない

回答項目	実数	割合
1	81	22.3%
2	156	43.0%
3	87	24.0%
4	39	10.7%
回答合計	363	100.0%
回答数	363	—
無回答数	0	—
合計(人)	363	—

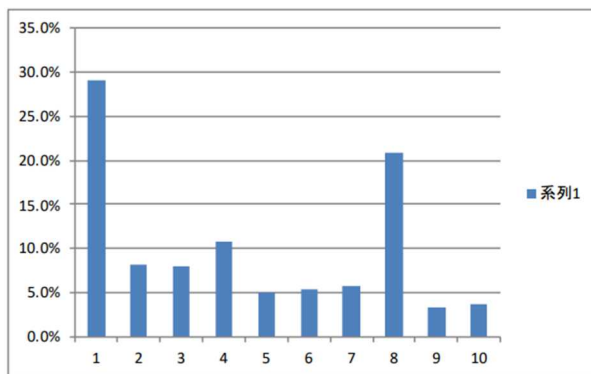


(Q46で1又は2と答えた人だけ回答してください)

Q47. 悩みや不安は主にどんなことですか  
(複数回答可)

1. 学業のこと                      6. 友人関係のこと  
2. 家庭のこと                    7. 生活環境のこと  
3. 健康のこと                    8. 進路・就職のこと  
4. 経済的なこと                9. 教員との関係のこと  
5. 異性関係や性のこと       10. その他

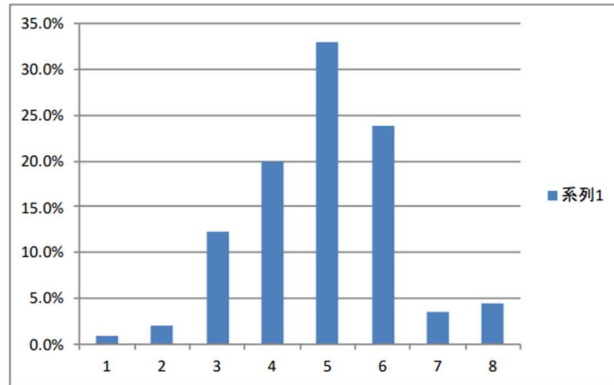
回答項目	実数	割合
1	163	29.0%
2	46	8.2%
3	45	8.0%
4	61	10.9%
5	28	5.0%
6	30	5.3%
7	32	5.7%
8	117	20.8%
9	19	3.4%
10	21	3.7%
回答合計	562	100.0%
回答数	234	—
無回答数	3	—
合計(人)	237	—



Q48. もし悩みや不安が生じた場合、あなたは誰に相談しますか  
(主なもの3つまで)

1. 学生総合相談室の相談員  
2. 心身健康センターのカウンセラー  
3. 指導教員・クラス担当教員  
4. 親  
5. 友人  
6. 信頼できる身近な人  
7. その他  
8. 誰にも相談しない

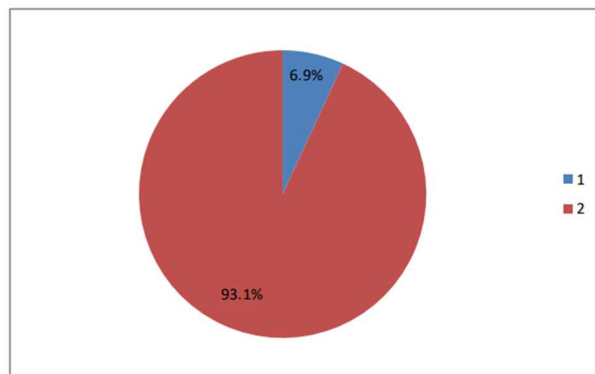
回答項目	実数	割合
1	6	0.9%
2	14	2.0%
3	85	12.3%
4	137	19.9%
5	227	32.9%
6	165	23.9%
7	25	3.6%
8	31	4.5%
回答合計	690	100.0%
回答数	356	—
無回答数	7	—
合計(人)	363	—



Q49. 悩みや不安が生じた後に、学生なんでも相談室及び心身健康センターに相談に行ったことがありますか

1. ある  
2. ない

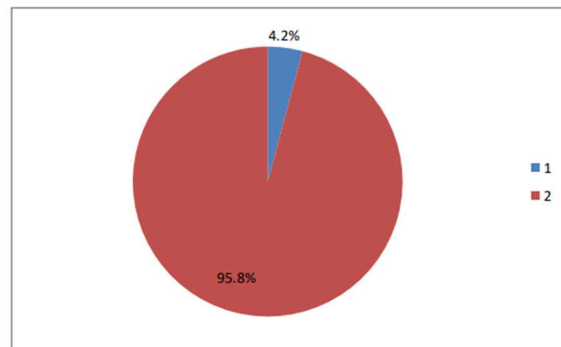
回答項目	実数	割合
1	25	6.9%
2	337	93.1%
回答合計	362	100.0%
回答数	362	—
無回答数	1	—
合計(人)	363	—



Q50. キャンパス内外で教員、事務職員、先輩などからハラスメント(セクハラを含む)を受けたことがありますか

1. ある  
2. ない

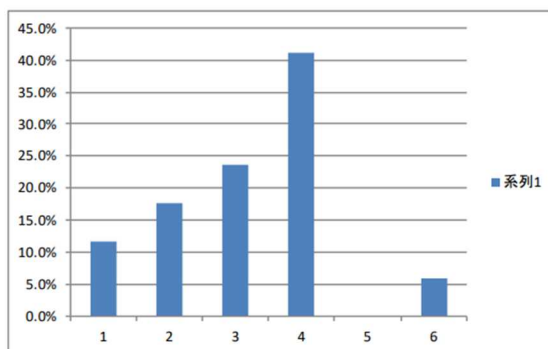
回答項目	実数	割合
1	15	4.2%
2	345	95.8%
回答合計	360	100.0%
回答数	360	—
無回答数	3	—
合計(人)	363	—



<p>Q51. (Q50で1と答えた人だけ回答してください)</p> <p>(ア)どのようなハラスメントを受けましたか (複数回答可)</p>	<p>1. 容姿等に対する言動 2. 態度・行動による蔑視 3. 研究指導におけるハラスメント 4. 講義・ゼミ・課外活動等でのハラスメント 5. 飲酒の強要 6. その他</p>
<p>(イ)ハラスメントを受けた後に誰かに相談しましたか</p>	<p>1. 相談した 2. 相談できなかった 3. 相談しなかった</p>
<p>[(イ)で1と答えた人だけ回答してください]</p> <p>(ウ)誰に相談しましたか</p>	<p>1. 学生総合相談室の相談員 2. 心身健康センターのカウンセラー 3. 指導教員・クラス担当教員 4. 親 5. 友人 6. 信頼できる身近な人 7. その他</p>

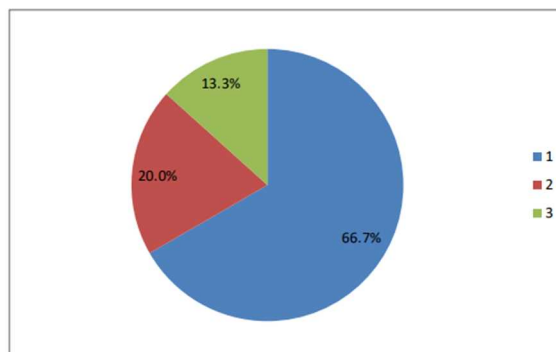
(ア)

回答項目	実数	割合
1	2	11.8%
2	3	17.6%
3	4	23.5%
4	7	41.2%
5	0	0.0%
6	1	5.9%
回答合計	17	100.0%
回答数	15	—
無回答数	0	—
合計(人)	15	—



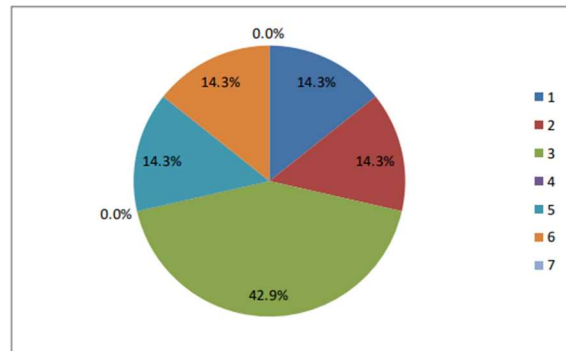
(イ)

回答項目	実数	割合
1	10	66.7%
2	3	20.0%
3	2	13.3%
回答合計	15	100.0%
回答数	15	—
無回答数	0	—
合計(人)	15	—



(ウ)

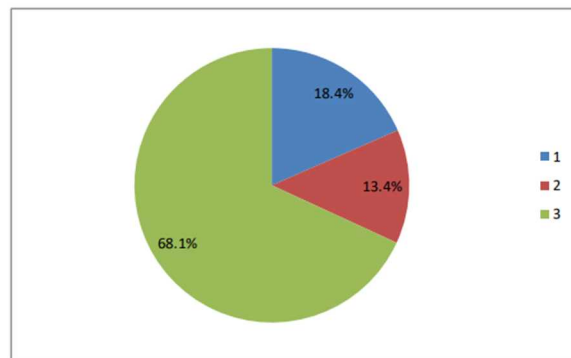
回答項目	実数	割合
1	1	14.3%
2	1	14.3%
3	3	42.9%
4	0	0.0%
5	1	14.3%
6	1	14.3%
7	0	0.0%
回答合計	7	100.0%
回答数	7	—
無回答数	3	—
合計(人)	10	—



Q52. 現在整備されている学生なんでも相談室及び心身健康センターでの学生相談をどう思いますか

1. 利用しやすい
2. 利用しにくい
3. どちらとも言えない

回答項目	実数	割合
1	59	18.4%
2	43	13.4%
3	218	68.1%
回答合計	320	100.0%
回答数	320	—
無回答数	43	—
合計(人)	363	—

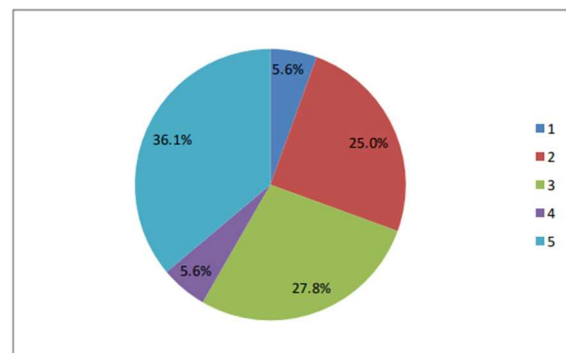


(Q52で2と答えた人だけ回答してください)

Q53. どのような点で利用しにくいと感じていますか

1. 相談員が常駐していない
2. 相談室での話し声が漏れそう
3. 適切な対応をしてもらえるか不安
4. 秘密を守ってもらえるか不安
5. その他

回答項目	実数	割合
1	2	5.6%
2	9	25.0%
3	10	27.8%
4	2	5.6%
5	13	36.1%
回答合計	36	100.0%
回答数	36	—
無回答数	7	—
合計(人)	43	—

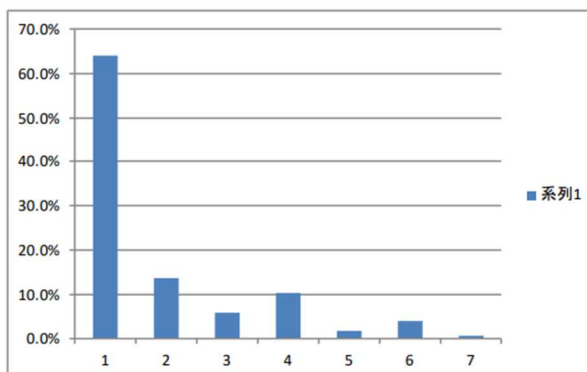


(I) 修了後の進路について(現職教員以外の方に質問します 現職教員の方は、Q62へ)

Q54. 修了後の進路についてどのように考えていますか  
(複数回答可)

1. ぜひ就職したい
2. できれば就職したい
3. 進学したい(連合大学院)
4. 進学したい(他大学大学院)
5. 進学したい(その他, 研究生, 専門学校など)
6. その他の進路
7. あまり考えたことがない

回答項目	実数	割合
1	198	63.9%
2	42	13.5%
3	18	5.8%
4	32	10.3%
5	6	1.9%
6	12	3.9%
7	2	0.6%
回答合計	310	100.0%
回答数	265	—
無回答数	98	—
合計(人)	363	—



Q55. (Q54で1又は2と答えた人だけ回答してください)

(ア) 一番就職したいと思う分野は何ですか

1. 教員
2. 公務員(教員を除く)
3. 専門職(臨床心理士等)
4. 民間企業(教育関係)
5. 民間企業(教育関係を除く)
6. 家業につく
7. その他
8. 未定

(イ) あなたは就職する場合、どの地域を希望しますか

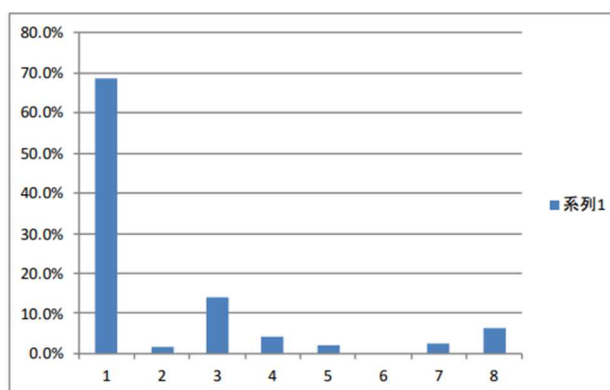
1. 徳島県
2. 四国地方(徳島県を除く)
3. 近畿地方
4. 中国地方
5. 九州地方
6. その他(関東地方等を含む国内)
7. 海外
8. 未定

(ウ) それはあなたの出身県・地域ですか

1. はい
2. いいえ

(ア)

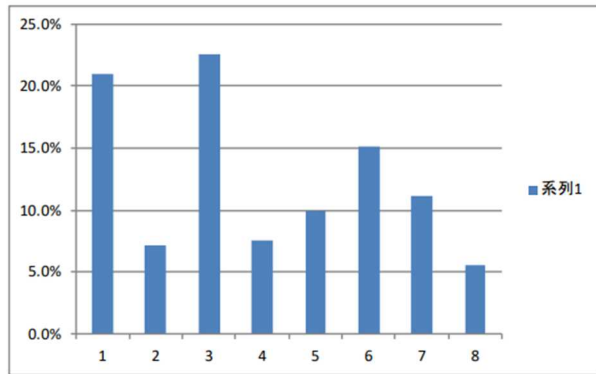
回答項目	実数	割合
1	156	68.7%
2	4	1.8%
3	32	14.1%
4	10	4.4%
5	5	2.2%
6	0	0.0%
7	6	2.6%
8	14	6.2%
回答合計	227	100.0%
回答数	227	—
無回答数	10	—
合計(人)	237	—





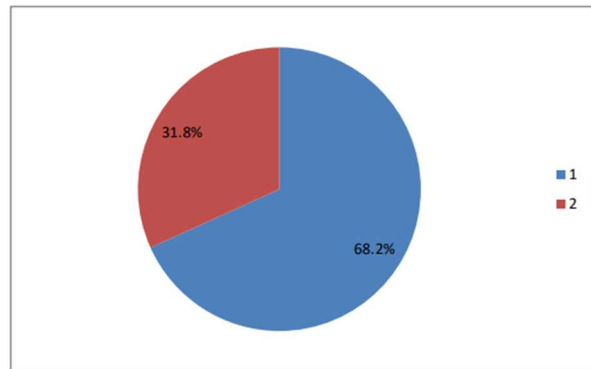
(イ)

回答項目	実数	割合
1	53	21.0%
2	18	7.1%
3	57	22.6%
4	19	7.5%
5	25	9.9%
6	38	15.1%
7	28	11.1%
8	14	5.6%
回答合計	252	100.0%
回答数	236	—
無回答数	1	—
合計(人)	237	—



(ウ)

回答項目	実数	割合
1	159	68.2%
2	74	31.8%
回答合計	233	100.0%
回答数	233	—
無回答数	4	—
合計(人)	237	—

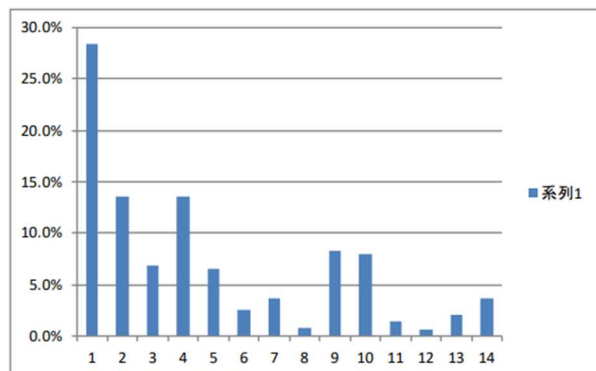


(Q55(ア)で1と答えた人だけ回答してください)

Q56. あなたはなぜ教員になろうと思ったのですか  
(複数回答可)

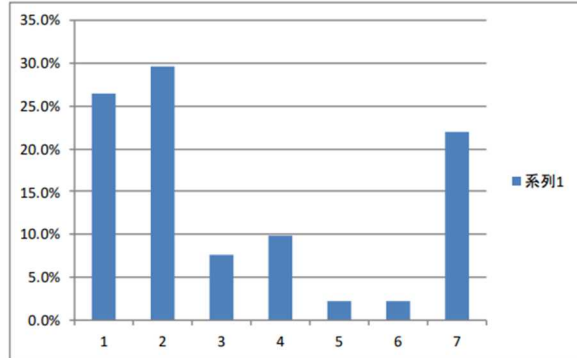
1. 児童・生徒に接する喜びのある仕事だから
2. 世の中や他人のためになる仕事だから
3. 比較的高い収入の得られる仕事だから
4. 自分の適性・能力に合う仕事だから
5. 責任が重くて成し遂げたとき生きがいを感じる仕事だから
6. 他人から尊敬される仕事だから
7. 県内に就職でき、他県への転勤がないから
8. 自分でもなれそうな職業だから
9. 自分の親族に教員がいるから
10. 景気に影響のない安定した職業だから
11. ほかにやれそうな仕事がないから
12. 自分の意志でなく親、その他に強く勧められて
13. ただなんとなく
14. その他

回答項目	実数	割合
1	100	28.4%
2	48	13.6%
3	24	6.8%
4	48	13.6%
5	23	6.5%
6	9	2.6%
7	13	3.7%
8	3	0.9%
9	29	8.2%
10	28	8.0%
11	5	1.4%
12	2	0.6%
13	7	2.0%
14	13	3.7%
回答合計	352	100.0%
回答数	153	—
無回答数	3	—
合計(人)	156	—



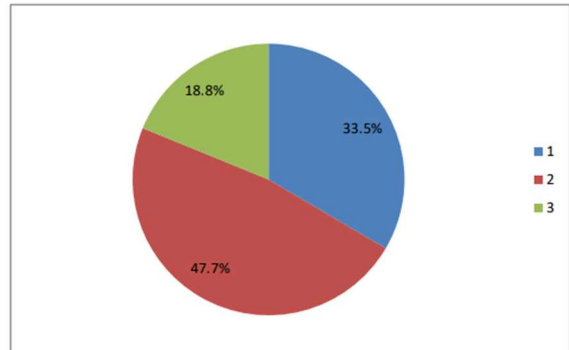
<p>(Q55(ア)で2~8と答えた人だけ回答してください)</p> <p>Q57. 教員を志望しない人はその理由を教えてください (主なもの3つまで)</p>	<ol style="list-style-type: none"> <li>1. 他の職業に魅力を感じたから</li> <li>2. もともと教員になる気はなかった</li> <li>3. 教育界の実情に失望した</li> <li>4. 学年が進むにつれて教員になることの大変さに気づき意欲を失った</li> <li>5. 実地教育を経験し教員志望をやめた</li> <li>6. 本当は教員になりたいのだが、採用試験の倍率が高いのであきらめた</li> <li>7. その他</li> </ol>
--	--

回答項目	実数	割合
1	24	26.4%
2	27	29.7%
3	7	7.7%
4	9	9.9%
5	2	2.2%
6	2	2.2%
7	20	22.0%
回答合計	91	100.0%
回答数	61	—
無回答数	10	—
合計(人)	71	—



<p>Q58. 就職支援(就職相談, 就職ガイダンス等)についてどう思いますか</p>	<ol style="list-style-type: none"> <li>1. 十分な支援を受けていると思う</li> <li>2. ある程度の支援を受けていると思う</li> <li>3. 相応な支援を受けているとは思わない</li> </ol>
---	--

回答項目	実数	割合
1	80	33.5%
2	114	47.7%
3	45	18.8%
回答合計	239	100.0%
回答数	239	—
無回答数	124	—
合計(人)	363	—

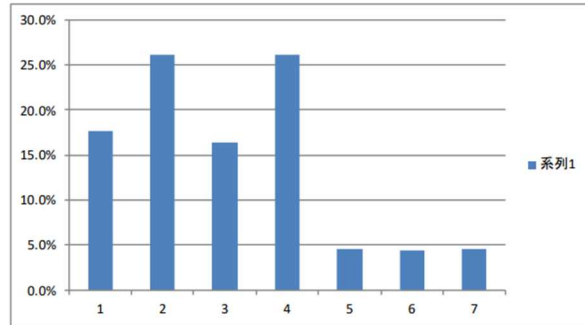


(J)新型コロナウイルス感染症について ○生活・環境について

Q59. 新型コロナウイルス感染症の拡大が、あなたの生活習慣にどのような影響を及ぼしましたか  
【複数回答可】

1. 学習習慣の悪化, 学習意欲の低下
2. 運動不足, 体力の低下
3. 睡眠習慣の悪化, 生活リズムの不規則化
4. 特に影響はしていない
5. 学習習慣の改善, 学習意欲の向上
6. 運動習慣の改善, 体力の向上
7. 睡眠習慣の改善, 生活リズムの適正化

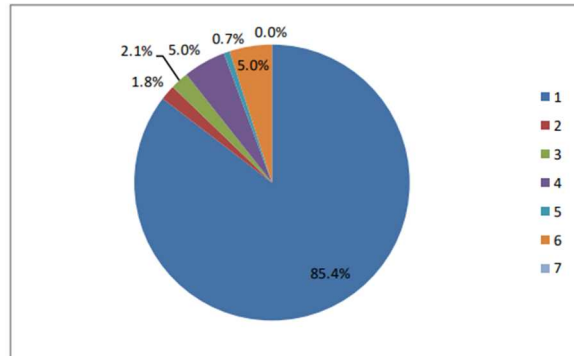
回答項目	実数	割合
1	69	17.7%
2	102	26.2%
3	64	16.4%
4	102	26.2%
5	18	4.6%
6	17	4.4%
7	18	4.6%
回答合計	390	100.0%
回答数	278	-
無回答数	85	-
合計(人)	363	-



Q60. 新型コロナウイルスワクチンの接種について、あなたの状況に当てはまるのはどれですか

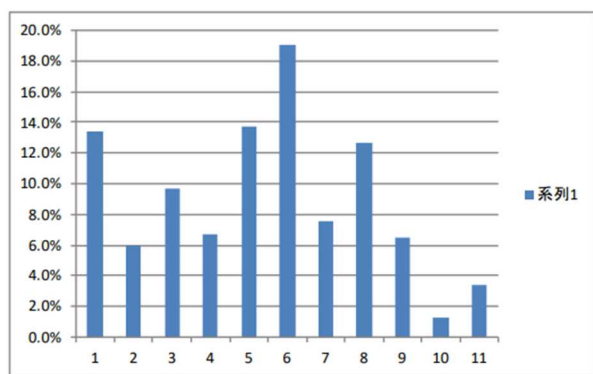
1. 2回接種済
2. 1回接種済
3. 接種を検討している
4. 接種したいが、副作用が心配で接種していない
5. 持病等により接種ができない
6. 接種を希望しない
7. その他

回答項目	実数	割合
1	240	85.4%
2	5	1.8%
3	6	2.1%
4	14	5.0%
5	2	0.7%
6	14	5.0%
7	0	0.0%
回答合計	281	100.0%
回答数	281	-
無回答数	82	-
合計(人)	363	-



<p>Q61. 感染症に関して不安に感じること、困っていることは何ですか</p> <p>【複数回答可】</p>	<ol style="list-style-type: none"> <li>1. 学習環境(オンライン授業, 実習・研究への影響, 公共施設の利用制限など)</li> <li>2. 課外活動・ボランティア活動</li> <li>3. 収入減少, 感染予防のための支出増など</li> <li>4. 生活環境(食事, 衛生用品, 外食・買い物など)</li> <li>5. 対人関係(新しい交友関係ができない, 友人と遊べない, 家族とのコミュニケーション, 孤独感など)</li> <li>6. 娯楽の制約(イベント, ライブ, 旅行, スポーツ観戦, 観劇, 観覧など)</li> <li>7. 健康(体力の低下, 持病の悪化, 通院への影響, 不安で気持ちがおちこむなど)</li> <li>8. 将来(進路, 就職活動, 経済動向・景気など)</li> <li>9. 感染リスクのある他者の行動</li> <li>10. その他</li> <li>11. 特に不安に感じることや困っていることはない</li> </ol>
---	--

回答項目	実数	割合
1	101	13.4%
2	45	6.0%
3	73	9.7%
4	51	6.7%
5	104	13.8%
6	144	19.0%
7	57	7.5%
8	96	12.7%
9	49	6.5%
10	10	1.3%
11	26	3.4%
回答合計	756	100.0%
回答数	281	—
無回答数	82	—
合計(人)	363	—



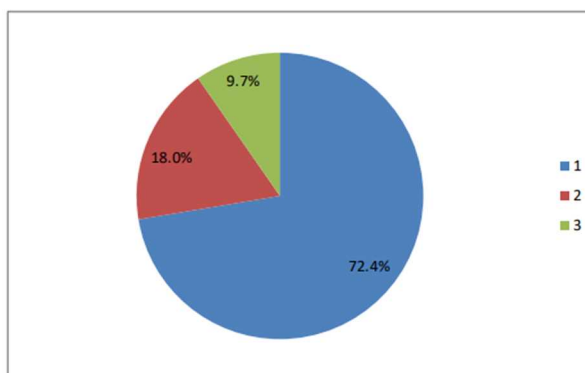
○学生支援事業について 令和2年4月以降、以下①～⑯の学生支援事業がありました【支援内容（実施機関等）】

- ①. 緊急経済支援金（鳴門教育大学基金）
- ②. マスク（鳴門教育大学同窓会）
- ③. 「学びの継続」のための『学生支援緊急給付金』（文部科学省・日本学生支援機構）
- ④. ふるさと鳴門便～がんばる学生応援プロジェクト～ 鳴門産お米5kg（鳴門市役所）
- ⑤. 新型コロナウイルス感染症対策助成事業（日本学生支援機構）
- ⑥. フードバンク（鳴門市役所）
- ⑦. うどん無料・カレー100円（鳴門教育大学同窓会、鳴教後援会）
- ⑧. 精米（北野商店株式会社）
- ⑨. レンタカー1時間無料（ブリーズファクトリー）
- ⑩. 生理用品・ポケットティッシュ（第一生命株式会社）
- ⑪. 精米・加工食品（徳島県とくしまくらし応援課）
- ⑫. 精米（本学卒業・修了生及びその保護者）
- ⑬. 学生への「食」支援 200円日替わり丼、100円カレー（鳴門教育大学、鳴教後援会）
- ⑭. フードバンク（学生会・院生会）
- ⑮. ふるさと鳴門便第2弾～がんばる学生応援プロジェクト～うずとく商品券5,000円分（鳴門市役所）
- ⑯. 防災備蓄食を利用したフードバンク（一般社団法人 日本非常食推進機構）

Q62. ①～⑯の学生支援事業をあなたは利用しましたか

1. 利用した
2. 利用していない(Q64へ)
3. 知らなかった(Q64へ)

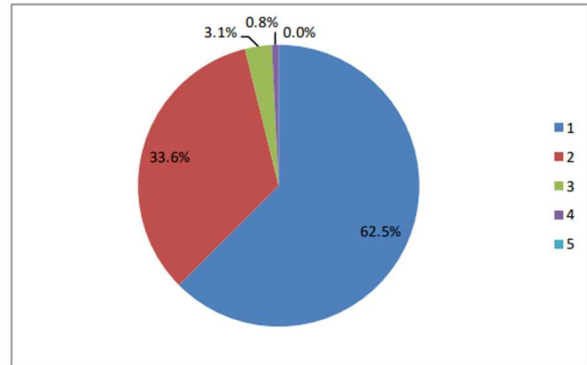
回答項目	実数	割合
1	262	72.4%
2	65	18.0%
3	35	9.7%
回答合計	362	100.0%
回答数	362	—
無回答数	1	—
合計(人)	363	—



Q63. 学生支援事業は、あなたの生活に役立ちましたか

1. 非常に役立った
2. 少し役立った
3. どちらともいえない
4. あまり役立たなかった
5. 全く役立たなかった

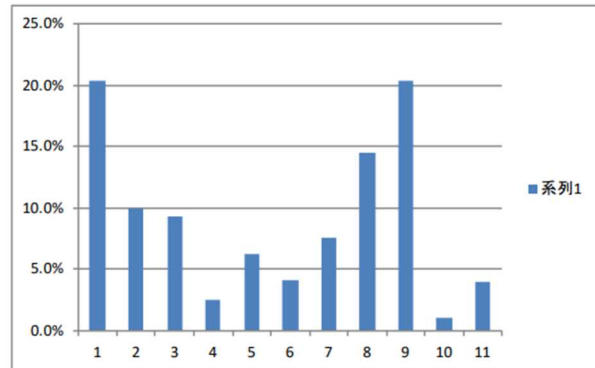
回答項目	実数	割合
1	162	62.5%
2	87	33.6%
3	8	3.1%
4	2	0.8%
5	0	0.0%
回答合計	259	100.0%
回答数	259	-
無回答数	3	-
合計(人)	262	-



Q64. 今後どのような支援を希望しますか  
(複数回答可)

1. 食品
2. 生活必需品(ティッシュ、カイロなど)
3. 衛生用品(マスク、生理用品、タオルなど)
4. 衣料品
5. 学用品
6. 家具・家電製品
7. 使用料・サービス料等の無償化や割引
8. 商品券・図書カード
9. 学費免除, 奨学金, 支援金
10. その他(自由記述)
11. 特に支援の必要はない

回答項目	実数	割合
1	189	20.4%
2	92	9.9%
3	86	9.3%
4	23	2.5%
5	58	6.3%
6	38	4.1%
7	70	7.6%
8	135	14.6%
9	189	20.4%
10	10	1.1%
11	37	4.0%
回答合計	927	100.0%
回答数	361	-
無回答数	2	-
合計(人)	363	-



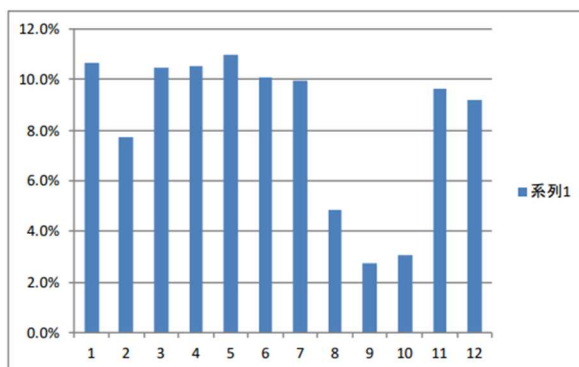
Q64-10 自由記述
カレー100円
現職は、給料をもらっているので、学生さんに支援があってほしいです。
学生寮の設備改善
県外実習生は何もしてもらえなかった。
学生証
学費が免除にならないければ、かなり厳しい状況です。食堂では1番安いうどんやそばしか買えないので、何らかの食支援があれば非常に助かります。
フリーマーケットで売買(バザー)
オンライン環境整備、学生証ICチップ
一般の学生の方々には、どんなものでも支援があればいいと思います。
遠隔教育プログラムの学生にも、支援してほしい。

(K) LGBTQ+について

Q65. 右記の1～12で、あなたが知っている又は聞いたことのある言葉はどれですか  
(複数回答可)

1. LGBT
2. LGBTQ+
3. 性同一性障害
4. レズビアン
5. ゲイ
6. バイセクシャル
7. トランスジェンダー
8. クエスチョニング
9. クィア
10. アクシュアル
11. 性的少数者, 性的マイノリティ, セクシュアルマイノリティ
12. SDGs目標 ジェンダー平等を実現しよう

回答項目	実数	割合
1	326	10.7%
2	235	7.7%
3	319	10.4%
4	322	10.5%
5	336	11.0%
6	309	10.1%
7	305	10.0%
8	148	4.8%
9	84	2.8%
10	94	3.1%
11	295	9.7%
12	281	9.2%
回答合計	3054	100.0%
回答数	361	—
無回答数	2	—
合計(人)	363	—





(L)大学への要望・期待事項について

Q66. 大学に要望したいことや期待することは何ですか  
(複数回答可)

1. 教授陣の充実
2. 教室, 実験室などの充実
3. カリキュラムの改善・充実
4. 就職情報・ガイダンスの充実
5. 奨学金の増額や授業料免除の拡充
6. 特にない
7. その他

回答項目	実数	割合
1	92	15.3%
2	99	16.4%
3	99	16.4%
4	59	9.8%
5	144	23.9%
6	70	11.6%
7	39	6.5%
回答合計	602	100.0%
回答数	361	-
無回答数	2	-
合計(人)	363	-

